

**Edition Axel Menges GmbH**  
**Esslinger Straße 24**  
**D-70736 Stuttgart-Fellbach**  
**tel. +49-711-5747 59**  
**fax +49-711-5747 84**  
**AxelMenges@aol.com**  
**www.AxelMenges.de**



Opus 89

**Schulz und Schulz, Deutsche Botschaft, Wien**

With an essay by Heinrich Wefing and photographs by Roland Halbe and Tschinkersten (Nadine Tschinke and Ferdinand Kersten). 48 pp. with 45 illus., 280 x 300 mm, hard-cover, German/English

ISBN 978-3-932565-89-2

Euro 36.00, £ 29.90, US\$ 39.90

There is scarcely a country where the relationship between architecture and democracy has been debated as intensely and persistently as in Germany. From the first tentative, still rather provisional buildings in Bonn to the countless major federal projects in Berlin following the relocation of the government, the question of the special role and aesthetic mandate of »democracy as a client« has been raised again and again. The aim has always been not merely to create square metres and fulfil functions, but also to convey political messages.

The new German Embassy in Vienna by Schulz und Schulz has also been »read« in this way. Yet it eludes any superficial symbolism. The building is devoid of any historicising elements; the architecture dispenses with any classical gesture of authority, developing asymmetrically, with no columns, no axes of symmetry, and no façade.

The Leipzig-based architects have designed a sharp-edged, almost abstracted standalone building that creates a stark contrast to the pleasing Gründerzeit buildings in the neighbourhood. It stands at the heart of the Austrian capital's diplomatic quarter, on a plot, which is arguably the most prominent one in the area: the former gardens of Prince Metternich. Here, the development steps back from the perimeter of the block, making way for an open space, for a green area filled with valuable old trees, in which the embassy building appears almost like a contemporary palace.

Heinrich Wefing heads the politics desk at the Hamburg weekly *Die Zeit*. He studied law and art history and spent many years as an editor in the arts section of the *Frankfurter Allgemeine Zeitung*, for which he reported from Berlin and San Francisco. He has been exploring the relationship between architecture and politics since his legal dissertation, published in 1995 under the title *Parlamentsarchitektur. Zur Selbstdarstellung der Demokratie in ihren Bauwerken*. He has written or edited several books, including a monograph on the Berlin Chancellery and a volume on the renovation of the Reichstag.

Especially in Spain, Roland Halbe is one of the most sought-after architectural photographers, and nearly all prestigious Spanish architects are working with him. He has previously collaborated with Edition Axel Menges by supplying the photographs for *New Museums in Spain* by Klaus Englert. After completing their studies in architecture, Nadine Tschinke and Ferdinand Kersten turned their attention to photography, with architecture remaining their main field of activity. Their particular aim is to convey the unique context of each building they depict.

Distributors

**Brockhaus Commission**  
**Kreidlerstraße 9**  
**D-70806 Kornwestheim**  
**Germany**  
**tel. +49-7154-1327-9219**  
**fax +49-7154-1327-13**  
**menges@brocom.de**

**Gazelle Book Services**  
**White Cross Mills**  
**Hightown**  
**Lancaster LA1 4XS**  
**United Kingdom**  
**tel. +44-1524-528500**  
**fax +44-1524-528510**  
**sales@gazellebookservices.com**

**Simon & Schuster**  
**Distribution Services**  
**1230 Avenue of the Americas**  
**New York, NY 10020**  
**USA**

**USA: purchaseorders@**  
**simonandschuster.com**  
**Canada: canadian.orders@**  
**simonandschuster.com**

There is scarcely a country where the relationship between architecture and democracy has been debated as intensely and persistently as in Germany. From the first tentative, still rather provisional buildings in Bonn to the countless major federal projects in Berlin following the relocation of the government, the question of the special role and aesthetic mandate of »democracy as a client« has been raised again and again. The aim has always been not merely to create square metres and fulfil functions, but also to convey political messages.

The new German Embassy in Vienna by Schulz und Schulz has also been »read« in this way. Yet it eludes any superficial symbolism. The building is devoid of any historicising elements; the architecture dispenses with any classical gesture of authority, developing asymmetrically, with no columns, no axes of symmetry, and no façade.

The Leipzig-based architects have designed a sharp-edged, almost abstracted standalone building that creates a stark contrast to the pleasing Gründerzeit buildings in the neighbourhood. It stands at the heart of the Austrian capital's diplomatic quarter, on a plot, which is arguably the most prominent one in the area: the former gardens of Prince Metternich. Here, the development steps back from the perimeter of the block, making way for an open space, for a green area filled with valuable old trees, in which the embassy building appears almost like a contemporary palace.

Heinrich Wefing heads the politics desk at the Hamburg weekly *Die Zeit*. He studied law and art history and spent many years as an editor in the arts section of the *Frankfurter Allgemeine Zeitung*, for which he reported from Berlin and San Francisco. He has been exploring the relationship between architecture and politics since his legal dissertation, published in 1995 under the title *Parlamentsarchitektur. Zur Selbstdarstellung der Demokratie in ihren Bauwerken*. He has written or edited several further books about architectural subjects, including a monograph on the Berlin Chancellery and a volume on the renovation of the Reichstag.

Especially in Spain, Roland Halbe is one of the most sought-after architectural photographers, and nearly all prestigious Spanish architects are working with him. He has previously collaborated with Edition Axel Menges by supplying the photographs for *New Museums in Spain* by Klaus Englert. After completing their studies in architecture, Nadine Tschinke and Ferdinand Kers-ten turned their attention to photography, with architecture remaining their main field of activity. Their particular aim is to convey the unique context of each building they depict.

## Opus

Architektur in Einzeldarstellungen  
Architecture in individual presentations

Herausgeber / Editor: Axel Menges

- Rudolf Steiner, Goetheanum, Dornach
- Jorn Utzon, Houses in Fredensborg
- Jørgen Bo and Vilhelm Wohlert, Louisiana Museum, Humberbæk
- Aurelio Galfetti, Castelgrande, Bellinzona
- Fatehpur Sikri
- Balthasar Neumann, Abteikirche Neresheim
- Henry Hobson Richardson, Glessner House, Chicago
- Lluís Domènech i Montaner, Palau de la Música Catalana, Barcelona
- Richard Meier, Stadthaus Ulm
- Santiago Calatrava, Bahnhof Stadelhofen, Zürich
- Karl Friedrich Schinkel, Charlottenhof, Potsdam-Sanssouci
- Pfaueninsel, Berlin
- Sir John Soane's Museum, London
- Enric Miralles, C.N.A.R., Alicante
- Fundación César Manrique, Lanzarote
- Dharna Vihara, Ranakpur
- Benjamin Baker, Forth Bridge
- Ernst Gisel, Rathaus Fellbach
- Alfredo Arribas, Marugame Hirai Museum
- Sir Norman Foster and Partners, Commerzbank, Frankfurt am Main
- Carlo Scarpa, Museo Canoviano, Possagno
- Frank Lloyd Wright Home and Studio, Oak Park
- Kisho Kurokawa, Kuala Lumpur International Airport
- Steidle + Partner, Universität Ulm West
- Himeji Castle
- Kazuo Shinohara, Centennial Hall, Tokyo
- Alte Völklinger Hütte
- Alsfeld
- LOG ID, BGW Dresden
- Steidle + Partner, Wacker-Haus, München
- Frank O. Gehry, Guggenheim Bilbao Museoa
- Neuschwanstein
- Architekten Schweger + Partner, Zentrum für Kunst und Medientechnologie, Karlsruhe
- Frank O. Gehry, Energie-Forum-Innovation, Bad Oeynhausen
- Rafael Moneo, Audrey Jones Beck Building, Museum of Fine Arts, Houston
- Schneider + Schumacher, KPMG-Gebäude, Leipzig
- Heinz Tesar, Sammlung Essl, Klosterneuburg
- Arup, Hong Kong Station
- Berger + Parkkinen, Die Botschaften der Nordischen Länder, Berlin
- Nicholas Grimshaw & Partners, Halle 3, Messe Frankfurt
- Heinz Tesar, Christus Hoffnung der Welt, Wien
- Peichl/Achatz/Schumer, Münchner Kammer-spiele, Neues Haus
- Alfredo Arribas, Seat-Pavillon, Wolfsburg
- Stüler/Strack/Merz, Alte Nationalgalerie, Berlin
- Kisho Kurokawa, Oita Stadium, Oita, Japan
- Bolles + Wilson, Nieuwe Luxor Theater, Rotterdam

- Steidle + Partner, KPMG-Gebäude, München
- Steidle + Partner, Wohnquartier Freischützstraße, München
- Neufert/Karle+Buxbaum, Ernst-Neufert-Bau, Darmstadt
- Bolles + Wilson, NORD/LB, Magdeburg
- Brunnert und Partner, Flughafen Leipzig/Halle
- Johannes Peter Hölzinger, Haus in Bad Nauheim
- Egon Eiermann, German Embassy, Washington
- Peter Kulka, Bosch-Haus Heidehof, Stuttgart
- Am Bavariapark, München
- Gerber Architekten, Messe Karlsruhe
- Espace de l'Art Concret, Mouans-Sartoux
- Otto Ernst Schweizer, Milchhof, Nürnberg
- Steidle + Partner, Alfred-Wegener-Institut, Bremerhaven
- Sonwik, Flensburg
- Egon Eiermann/Sep Ruf, Deutsche Pavillons, Brüssel 1958
- Ernst von Ihne/Heinz Tesar, Bode-Museum, Berlin
- Skidmore, Owings & Merrill, International Terminal, San Francisco International Airport
- Le Corbusier, Unité d'habitation, Marseille
- Coop Himmelb(l)au, BMW-Welt, München
- Bruno Paul, Haus Friedwart, Wetzlar
- Robert-Bosch-Krankenhaus, Stuttgart
- Rathaus Bremen
- Gunnar Birkerts, National Library of Latvia, Riga
- Ram Karmi, Ada Karmi-Melamede, Supreme Court of Israel, Jerusalem
- Sep Ruf, Kanzlerbungalow, Bonn
- Otto Ernst Schweizer, Kollegiengebäude II, Universität Freiburg
- Dietrich Dietrich Tafel, Max-Planck-Institut für Wissenschaftsgeschichte, Berlin
- Otto Ernst Schweizer, Stadion Wien
- Fritz Barth, Cannstatter Straße 84, Fellbach
- Ferdinand Kramer/SSP SchürmannSpannel, BIK-Forschungszentrum, Frankfurt am Main
- Ivano Gianola, LAC Lugano Arte e Cultura, Lugano
- Coop Himmelb(l)au, Musée des Confluences, Lyon
- Oswald Mathias Ungers, Haus Belvederestraße 60, Köln-Müngersdorf
- Carlo Scarpa, Museo di Castelvecchio, Verona
- Hermann Blomeier, Günter Wilhelm, Bodensee-Wasserversorgung, Sipplingen
- Schulz und Schulz, St. Trinitatis, Leipzig
- Parc de sculptures Erich Engelbrecht, Château des Fougis
- F. Kullrich/SSP AG, Fritz-Henßler-Berufskolleg, Dortmund
- SSP AG, RWTH Aachen, Fakultät Maschinenwesen
- Egon Eiermann, Haus Eiermann, Baden-Baden
- Querkraft Architekten, Museum für Konkrete Kunst und Design, Ingolstadt
- Schulz und Schulz, Deutsche Botschaft, Wien

Schulz und Schulz Deutsche Botschaft, Wien

# Schulz und Schulz Deutsche Botschaft, Wien



Menges

036,00 Euro  
029,90 £  
039,90 US\$

ISBN 978-3-932565-89-2

5 3 9 9 0

9 783932 565892

In wohl kaum einem Land ist so intensiv und ausdauernd über das Verhältnis von Architektur und Demokratie gestritten worden wie in der Bundesrepublik. Von den ersten, tastenden, stets noch eher provisorisch gedachten Bauten in Bonn bis zu den zahllosen Großprojekten des Bundes in Berlin nach dem Regierungsumzug – immer von neuem wurde nach der besonderen Rolle und dem ästhetischen Auftrag der »Demokratie als Bauherr« gefragt. Stets sollten nicht nur Quadratmeter geschaffen und Funktionen erfüllt, sondern auch politische Botschaften transportiert werden.

Auch die neue Deutsche Botschaft in Wien von Schulz und Schulz Architekten ist auf diese Weise »gelesen« worden. Aber sie entzieht sich jedem oberflächlichen Symbolismus. Alles Historisierende ist dem Bau fremd, die Architektur verzichtet auf jede klassische Herrschaftsgeste, sie entwickelt sich asymmetrisch, kennt keine Säulen, keine Symmetrieachsen, keine Schauffront.

Die Leipziger Architekten haben einen scharfkantigen, fast abstrahierten Solitär entworfen, der einen deutlichem Kontrast schafft zu der gefälligen gründerzeitlichen Bebauung der Nachbargrundstücke. Die neue Deutsche Botschaft in Wien steht im Herzen des Diplomatenviertels der österreichischen Hauptstadt, auf dem wohl prominentesten Grundstück des Quartiers, den früheren Gärten des Fürsten Metternich. Hier tritt die Bebauung aus dem Blockrand zurück, macht Platz für eine Freifläche, für einen von wertvollen alten Bäumen bestandenen Grünraum, in dem der Botschaftsbau aufscheint beinahe wie ein zeitgenössisches Palais.

Heinrich Wefing leitet das Politikressort der Hamburger Wochenzeitung *Die Zeit*. Er hat Jura und Kunstgeschichte studiert und war viele Jahre Redakteur im Feuilleton der *Frankfurter Allgemeinen Zeitung*, für die er als Korrespondent aus Berlin und San Francisco berichtet hat. Mit dem Verhältnis Architektur und Politik beschäftigt er sich seit seiner juristischen Dissertation, die unter dem Titel *Parlamentsarchitektur. Zur Selbstdarstellung der Demokratie in ihren Bauwerken* 1995 veröffentlicht wurde. Er hat mehrere weitere Bücher über architektonische Themen geschrieben oder herausgegeben, darunter eine Monographie über das Berliner Kanzleramt und einen Band über den Umbau des Reichstags.

Vor allem in Spanien ist Roland Halbe einer der gefragtsten Architektur Fotografen, und fast alle renommierten spanischen Architekten nehmen seine Arbeit in Anspruch. Halbe hat bereits zuvor mit dem Verlag Edition Axel Menges zusammengearbeitet, dazu hat er die Photographien für das Buch *New Museums in Spain* von Klaus Englert geliefert.

Nach Abschluß ihres Architekturstudiums wandten sich Nadine Tschinke und Ferdinand Kersten der Photographie zu, wobei die Architektur ihr Haupttätigkeitsfeld blieb. Ihr besonderes Anliegen ist es, den besonderen Kontext jedes von ihnen aufgenommenen Gebäudes zu vermitteln.

# **Schulz und Schulz Deutsche Botschaft, Wien**

**Essay  
Heinrich Wefing**

**Photographien/Photographs  
Roland Halbe  
Nadine Tschinke / Ferdinand Kersten**

**Edition Axel Menges**

**Inhalt**

- 6 Heinrich Wefing: Welche »Botschaft« sendet diese Botschaft?
- 16 Pläne  
Lageplan 16 – Grundrisse 16 – Treppendetail 18 –  
Schnitte 19
- 20 Bildteil  
Außenaufnahmen 20 – Innenaufnahmen 32 – Terras-  
se 42
- 48 Daten

**Contents**

- 7 Heinrich Wefing: Which mission sends this Embassy?
- 16 Plans  
Site plan 16 – Floor plans 16 – Staircase detail 18 –  
Sections 19
- 20 Pictorial section  
Exterior views 20 – Interior views 32 – Terrace 42
- 48 Fact sheet

## Welche »Botschaft« sendet diese Botschaft?

Heinrich Wefing

Die neue Deutsche Botschaft in Wien steht im Herzen des Diplomatenviertels der österreichischen Hauptstadt, auf dem wohl prominentesten Grundstück des Quartiers, den einstigen Gärten des Fürsten Metternich. Es ist der angestammte Bauplatz der deutschen Vertretungen in Österreich seit 1879. Hier tritt die Bebauung aus dem Blockrand zurück, macht Platz für eine Freifläche, für einen von wertvollen alten Bäumen bestandenen Grünraum, in dem der Botschaftsbau beinahe wie ein zeitgenössisches Palais aufscheint.

Umgeben von den diplomatischen Missionen einiger der wichtigsten Staaten der Erde – in den umliegenden Gründerzeitpalästen residieren die Britische und die Chinesische Botschaft, direkt gegenüber an der Reisnerstraße befindet sich die Vertretung der Russischen Föderation, schräg gegenüber auch die Iranische Botschaft, allesamt von Polizei und Wachdiensten streng gesichert – bildet die Deutsche Botschaft das stadträumliche Zentrum des Ensembles. Und der Neubau von Schulz und Schulz besetzt diese hervorgehobene Position mit einigem Selbstbewußtsein. Dies ist kein Haus, das sich wegduckt, das sich verstecken will.

Die Leipziger Architekten haben einen scharfkantigen, fast abstrahierten Solitär entworfen, der in deutlichem Gegensatz steht zu der gefälligen gründerzeitlichen Bebauung der Nachbargrundstücke. Die neue Deutsche Botschaft ist eine Komposition präzise geschnittener, zwischen weiß und hellgrau changierender Kuben mit dunklen Fensterbändern und einem spannungsreichen Wechsel geschlossener Flächen und teils dramatischer Öffnungen.

Alles Historisierende ist dem Bau fremd, die Architektur verzichtet auf jede klassische Herrschaftsgeste, sie entwickelt sich asymmetrisch, kennt keine Säulen, keine Symmetrieachsen, keine Schaufront. Allenfalls könnte man in den strengen Kubaturen und der reichlichen, überaus sorgfältigen Verwendung von Naturstein – sogenannter Krastaler Marmor – für Fassade, Fußböden, Wände eine subtile Verbeugung vor dem Lokalheiligen Adolf Loos sehen.



## Eine Botschaft ist eine Botschaft ist eine Botschaft

Natürlich ist es verführerisch, für Kritiker womöglich sogar fast unwiderstehlich, in einer gebauten Botschaft auch eine politische entdecken zu wollen. Die amerikanische Kunsthistorikerin Jane C. Loeffler hat das in ihrem Buch über die Botschaften der Vereinigten Staaten geradezu als den Idealfall diplomatischer Baukunst beschrieben: daß nämlich das Gebäude einer Auslandsvertretung auf einen Blick vermitteln solle, worum sich eine Vielzahl von Broschüren, Büchern, Filmen, Postern und Austauschprogrammen mitunter vergeblich mühen – ein prägnantes Bild des Landes zu transportieren, das sie repräsentieren.<sup>1</sup>

Fast unvermeidlich ist auch der Neubau der Deutschen Botschaft in Wien von Schulz und Schulz Architekten in diesem Sinne »gelesen« worden. Kaum eine Publikation über das Bauwerk, keine Kritik anlässlich der Einweihung kam ohne diesen Gedanken aus, fast alle spielten mit dem Doppelsinn des Wortes Botschaft.

Falk Jaeger etwa schrieb in der *Frankfurter Allgemeinen*, die Architekten hätten exakt die Balance getroffen zwischen »Anspruch und diplomatischer Zurückhaltung, selbstbewußtem Auftreten und Ehrerweisung dem Gastgeberland gegenüber«.<sup>2</sup>

Entstanden sei in Wien »ein weißes, hellgraues Bollwerk aus Stein«, notierte die *Bauwelt* deutlich skeptischer, »das mehr Aufmerksamkeit auf volumetrische Komposition, hochdetailliertes Können und makellose Platten- und Fugenbilder (...) legt als auf das, was man als sinnliches, baukulturelles Abbild eines Landes, einer Gesellschaft, einer europäischen Großmacht bezeichnen könnte«. Insofern sei »der steinerne Koloss« die »Momentaufnahme einer nervösen, verängstigten Gegenwart«.<sup>3</sup>

Und der österreichische Bundespräsident Alexander van der Bellen bezeichnete den Neubau in seiner Rede anlässlich der Eröffnungszereemonie gar als »Sinnbild der engen Partnerschaft Österreichs und Deutschlands«.<sup>4</sup> Eine Botschaft ist eine Botschaft ist eine Botschaft.

Diese mitunter etwas kurzschlüssige Ausdeutung des Neubaus steht in einer langen diskursiven Tradition. In wohl kaum einem Land ist so intensiv und ausdauernd über das Verhältnis von Architektur und Demokratie ge-

## Which message sends this Embassy?

Heinrich Wefing

The new German Embassy in Vienna stands in the heart of the Austrian capital's diplomatic quarter, on what is arguably the most prominent site in the neighbourhood: the former gardens of Prince Metternich. It has been the traditional site of German diplomatic missions in Austria since 1879. Here, the building steps back from the perimeter of the block, making way for an open space, a green area filled with precious old trees, in which the embassy building appears almost like a contemporary palace.

Surrounded by the diplomatic missions of some of the world's most important nations – the British and Chinese Embassies are housed in the surrounding *Gründerzeit* palaces, the Russian Federation's Mission stands across Reisnerstraße, and the Iranian Embassy diagonally across the street, all strictly guarded by police and security services – the German Embassy forms the urban centre of the ensemble. And the new building by Schulz und Schulz occupies this prominent position with a certain self-assurance. This is not a building that shrinks back or seeks to hide.

The Leipzig-based architects have designed a sharp-edged, almost abstracted standalone building that stands in stark contrast to the pleasing *Gründerzeit* buildings on the neighbouring plots. The new German Embassy is a composition of precisely cut cubes, shifting between white and light grey, with dark bands of windows and a dynamic interplay of closed surfaces and, in places, dramatic openings.

Anything historicising is alien to the building; the architecture dispenses with any classical gesture of authority, developing asymmetrically, with no columns, no axes of symmetry, no façade. At most, one might see in the austere volumes and the abundant, extremely careful use of natural stone – so-called Krastal marble – for the façade, floors and walls a subtle nod to the local hero Adolf Loos.

## An embassy is a message is a message

Of course, it is tempting – and for critics perhaps even almost irresistible – to want to discover a political mission within an architectural embassy. The American art historian Jane C. Loeffler has described this in her book on the embassies of the United States as the very ideal of diplomatic architecture: namely, that the building of a diplomatic mission should convey at a glance what a multitude of brochures, books, films, posters and exchange programmes sometimes strive in vain to achieve – to convey a striking image of the country they represent.<sup>1</sup>

It is almost inevitable that the new German Embassy building in Vienna, designed by Schulz und Schulz Architekten, has been interpreted in this sense. Hardly any publication about the building, nor any review on the occasion of its inauguration, failed to mention this idea; almost all played on the double meaning of the German word »Botschaft« (mission).

Falk Jaeger, for instance, wrote in the *Frankfurter Allgemeine* that the architects had struck the perfect balance between »ambition and diplomatic restraint, a self-assured presence and a show of respect towards the host country«.<sup>2</sup>

What had emerged in Vienna was »a white, light-grey stone bulwark«, noted *Bauwelt* with far greater scepticism, »which places more emphasis on volumetric composition, highly detailed craftsmanship and immaculate slab and joint patterns (...) than on what might be described as a sensory, architectural reflection of a country, a society, a major European power«. In this respect, »the stone colossus« was »a snapshot of a nervous, frightened present«.

And in his speech at the opening ceremony, Austrian Federal President Alexander van der Bellen even described the new building as »a symbol of the close partnership between Austria and Germany«.<sup>4</sup> An embassy is a message, is a message.

This interpretation of the new building – at times somewhat simplistic – is part of a long tradition of discourse. In hardly any other country has the relationship between architecture and democracy been debated as intensely and persistently as in the Federal Republic of Germany. From the first tentative, still rather provisional buildings in Bonn to the countless major federal projects in Berlin following the relocation of the government – the question of the special role and aesthetic mandate of »democracy as a client« has been raised time and again. The aim has always been not merely to create square metres and fulfil functions, but also to convey political messages.<sup>5</sup>

The new buildings in Bonn and elsewhere, Hans Schwippert's plenary chamber for the Bundestag on the banks of the River Rhein, later the Chancellor's Bungalow in the park of the Palais Schaumburg by Sep Ruf, and above all the paradigmatic pavilions by Egon Eiermann and Sep Ruf at the 1958 World's Fair in Brussels, always had a psychological component, intended to lead the country out of the darkness of the bunkers and the catastrophic past. Above all, however, these buildings were »counter-buildings« in the sense of Martin Warnke, glass antitheses to the stony triumphalism of Nazi architecture (German Pavilion at the 1937 World's Fair in Paris).<sup>6</sup>

By asserting that architecture was a worldview set in stone, Nazi propaganda had succeeded in politicising certain forms in a lasting way. The triumphant neoclassicism of many Nazi representative buildings is still regarded as tainted today; cubes, pillars, rows and axiality were, and in some cases still are, summarily equated with tyranny and contempt for humanity.

The early Bonn Republic sought to counter this with something different. New means of expression, unburdened by historical associations, were intended to demonstrate architecturally the break with the past, the return to the West, the homecoming to modernity, and the re-establishment of democracy. This was achieved particularly impressively at the 1958 World's Fair in Brussels.

There, for the first time since the war, West Germany had the opportunity to make a high-profile return to the circle of nations. Given the reservations held by other countries towards Germany, this was a difficult task, as Egon Eiermann noted at the time: »This country has taken on so much guilt that it was very difficult to strike the right note.« The relevant committees therefore decided to avoid »the direct, explicit or exclusive emphasis on particularly great German achievements«.

The architects' design also sought to reflect this prescribed modesty. Eight square, fully glazed steel-framed pavilions in three different sizes were loosely distributed across the site and connected by covered walkways.

1. Sep Ruf, Kanzlerbungalow, Bonn, 1963/64. (Photo: Paul Swiridoff.)

stritten worden wie in der Bundesrepublik. Von den ersten, tastenden, stets noch eher provisorisch gedachten Bauten in Bonn bis zu den zahllosen Großprojekten des Bundes in Berlin nach dem Regierungsumzug – immer von neuem wurde nach der besonderen Rolle und dem ästhetischen Auftrag der »Demokratie als Bauherr« gefragt. Stets sollten nicht nur Quadratmeter geschaffen und Funktionen erfüllt, sondern auch politische Botschaften transportiert werden.<sup>5</sup>

Was in Bonn und anderswo neu entstand, der Plenarsaal für den Bundestag von Hans Schwippert in der Rheinaue, später der Kanzlerbungalow im Park des Palais Schaumburg von Sep Ruf, und vor allem die paradigmatischen Pavillons von Egon Eiermann und Sep Ruf auf der Weltausstellung 1958 in Brüssel, hatte immer auch eine psychologische Komponente, sollte herausfinden aus dem Dunkel der Bunker und der katastrophischen Vergangenheit. Vor allem aber waren diese Bauten »Gegenbauten« im Sinne von Martin Warnke, gläserne Antithesen zum steinernen Triumphalismus (Deutscher Pavillon, Weltausstellung 1937 in Paris) der NS-Architektur.<sup>6</sup>

Mit der Behauptung, Architektur sei steingewordene Weltanschauung, war es der NS-Propaganda gelungen, bestimmte Formen nachhaltig zu politisieren. Der auftrumpfende Neoklassizismus vieler NS-Repräsentationsbauten gilt bis heute als kontaminiert; Kubus, Pfeiler, Reihung und Axialität wurden und werden teils immer noch kurzerhand mit Machtherlichkeit und Menschenverachtung gleichgesetzt.

Dem wollte die frühe Bonner Republik etwas anderes entgegenzusetzen. Neue, von historischen Assoziationen unbelastete Ausdrucksmittel, die den Bruch mit der Vergangenheit, die Rückkehr nach Westen, die Heimkehr zur Moderne, die Wiederbegründung der Demokratie auch baulich demonstrieren. Besonders eindrucksvoll gelang das auf der Weltausstellung 1958 in Brüssel.

Dort bot sich Westdeutschland zum ersten Mal nach dem Krieg die Gelegenheit, öffentlichkeitswirksam in den Kreis der Nationen zurückzukehren. Angesichts der Vorbehalte des Auslandes gegenüber Deutschland eine diffizile Aufgabe, wie Egon Eiermann damals notierte: »Dieses Land hat sich so viel Schuld aufgeladen, daß es sehr schwierig war, den richtigen Ton zu treffen.« Die zuständigen Gremien entschieden daher, »die direkte, ausdrückliche oder ausschließliche Betonung besonderer großer deutscher Leistungen« zu meiden.

Dieser verordneten Bescheidenheit suchte auch das Konzept der Architekten zu entsprechen. Acht quadratische, voll verglaste Stahlskelettpavillons in drei verschiedenen Größen wurden locker über das Gelände verteilt und durch überdachte Stege miteinander verbunden. Überdeutlich präsentierte sich die durchsichtige, radikal zeitgenössische Architektur als Gegenentwurf jener Imponiergesten, die Albert Speer in Nürnberg, Berlin und bei der Weltausstellung in Paris 1937 vorexerziert hatte. Der Pariser *Figaro* schrieb über die kristallinen Würfel, die Deutschen seien »zurückgekehrt vom Kolossal in den ruhigen Garten der klugen Kinder Europas«.

Eine ähnliche Haltung der Zurückhaltung prägte auch viele spätere Staatsbauten der Republik, das Bundesverfassungsgericht in Karlsruhe etwa von Paul Baumgarten, ganz explizit auch die transluzenten Zelte des Olympiageländes in München von Frei Otto und Günter Behnisch. Einen späten Abschluß und eigenwilligen, dekonstruktivistisch angehauchten Höhepunkt fand diese

Traditionslinie bundesrepublikanischer Repräsentationsarchitektur schließlich in dem Neubau des Bonner Plenarsaals von Behnisch, der erst 1992 fertig wurde, als die Republik schon auf dem Sprung nach Berlin war. Eine historische Pointe von besonderer Ironie: Von der grünen Wiese der Rheinaue zog die Politik danach ins steinerne Zentrum einer großen Stadt, und an die Stelle ihrer schwebenden Glaskuben traten Altbauten mit Geschichte. Der inszenierte Bruch mit der Vergangenheit war keine Option mehr.

Unter den zahlreichen, in Gestalt und Qualität sehr unterschiedlichen Botschaftsbauten der Bundesrepublik hat wohl kein Gebäude den Gedanken einer »demokratischen Baukunst« so sehr verkörpert wie die Kanzlei der Deutschen Botschaft in Washington, wiederum von Egon Eiermann.<sup>7</sup> Der Neubau war mehr als nur ein bloßer Verwaltungsbau. Er war ein bewußt eingesetztes Mittel der Selbstdarstellung der Bundesrepublik in der Hauptstadt des wichtigsten Verbündeten.

Die 1966 fertiggestellte Kanzlei ist ein langer, schmaler Riegel. Die sechs Geschosse bilden in mehreren Stufen die Höhenlinie des Grundstücks nach. Für den Gesamteindruck des Gebäudes ist dessen Leichtigkeit und Offenheit entscheidend: Entlastet von der Aufgabe, das Gewicht der Decke zu tragen, sind beinahe alle Außenwände in raumhohe, leicht grau getönte Fensterflächen aufgelöst, vor die der Architekt einen Schleier aus fest montierten Holzgittern, weich fallenden Vorhängen, umlaufenden Balkonen gelegt hat. Diese zweite Außenhaut ist das immer wiederkehrende Thema von Eiermanns Fassaden, sie nimmt ihnen jede Massivität, jede Schwere.

Die amerikanische Kritik hat den bundesdeutschen Neubau sehr gelobt. Die *Washington Post* etwa schrieb, das Botschaftsgebäude sei ebenso angemessen wie interessant, »und zwar ist es interessant, ohne sich schwer zu tun oder Effekthascherei zu betreiben. Genau dies, möchte man annehmen, war das von der Bundesrepublik angestrebte Ziel«. Wieder einmal war es Eiermann gelungen, einen konstruktiv eleganten Bau zu entwerfen, ohne das neu erwachte Selbstbewußtsein der Bundesrepublik übermäßig in Erscheinung treten zu lassen. Selbstdarstellung auf Zehenspitzen.

Dreißig Jahre später aber, 1994, errichtete die Bundesrepublik auf dem direkt benachbarten Grundstück einen weiteren Neubau: die Residenz für den deutschen Botschafter in den Vereinigten Staaten, entworfen von dem Kölner Architekten Oswald Mathias Ungers. Dieser Bau ist in fast jeder Hinsicht der architektonische Gegenpol zu Eiermanns Kanzlei.<sup>8</sup> Der Kubus auf einem Hügel oberhalb des Potomac schmückt sich mit einer kantigen Pfeilerreihe, die bald nach der Vollendung des Baues denkbar unterschiedliche Assoziationen auslöste. Nicht wenige Kritiker in Deutschland fühlten sich reflexhaft an faschistische Architekturen erinnert, polemisierten von einer »Feldherrnhalle«.

Spätestens mit dem Ungers-Bau in Washington, ähnlich wie mit den Neu- und Umbauten für den Bund in Berlin, ist das Narrativ von der offenen, gläsernen, bescheidenen Architektur für die Bundesrepublik an ihr Ende gekommen. Was historisch für ein langen Moment, für einen Zeitraum von vielleicht 40 Jahren, in Nachkriegsdeutschland weithin Konsens war, genügt heute als Antwort auf die Frage nach der Selbstdarstellung der Demokratie nicht mehr.



2. Paul Schwippert, Plenarsaal des Deutschen Bundestags, Bonn, 1948/49. (Photo: Kurt Rohwedder.)
3. Günter Behnisch, Neubau des Plenarsaals des Deutschen Bundestags, Bonn, 1987–92. (Photo: Thomas Vogt.)
4. Albert Speer, Deutscher Pavillon auf der Weltausstellung 1937, Paris. (Photo: Willem van de Poll.)
5. Egon Eiermann / Sep Ruf, Deutsche Pavillons auf der Weltausstellung 1958, Brüssel, 1956–58. (Photo: Heinrich Heidersberger.)
6. Egon Eiermann, Deutsche Botschaft, Washington, 1958–64. (Photo: J. Alexander.)

2. Paul Schwippert, plenary chamber of the German Bundestag, Bonn, 1948/49. (Photo: Kurt Rohwedder.)
3. Günter Behnisch, new building of the plenary chamber of the German Bundestag, Bonn, 1987–92. (Photo: Thomas Vogt.)
4. Albert Speer, German Pavilion on the 1937 World's Fair, Paris. (Photo: Willem van de Poll.)
5. Egon Eiermann / Sep Ruf, German Pavilions on the 1958 World's Fair, Brussels, 1956–58. (Photo: Heinrich Heidersberger.)
6. Egon Eiermann, German Embassy, Washington, 1958–64. (Photo: J. Alexander.)



The transparent, radically contemporary architecture stood out as a stark contrast to the grandiose gestures that Albert Speer had demonstrated in Nuremberg, Berlin and at the 1937 World's Fair in Paris. The Parisian newspaper *Le Figaro* wrote of the crystalline cubes that the Germans had »returned from the colossal to the tranquil garden of the wise children of Europe«.

A similar attitude of restraint also characterised many of the Republic's later public buildings, such as the Federal Constitutional Court in Karlsruhe by Paul Baumgarten, and quite explicitly the translucent tents of the Olympic Park in Munich by Frei Otto and Günter Behnisch. This tradition of Federal Republic representative architecture finally found a belated conclusion and an idiosyncratic, deconstructivist-tinged culmination in the new building for the Bonn plenary chamber by Behnisch, which was not completed until 1992, when the Republic was already on the verge of moving to Berlin. A historical twist of particular irony: from the green meadows of the Rheinaue, politics subsequently moved to the stone-built centre of a major city, and the floating glass cubes were replaced by historic buildings steeped in history. A staged break with the past was no longer an option.

Among the numerous embassy buildings of the Federal Republic, which vary greatly in form and quality, no building has embodied the idea of »democratic architecture« as much as the chancellery of the German Embassy in Washington, again designed by Egon Eiermann.<sup>7</sup> The new building was more than just an administrative block. It was a deliberately employed means of self-representation for the Federal Republic in the capital of its most important ally.

Completed in 1966, the administrative building forms a long, narrow block. The six storeys follow the contour of the site in a series of terraces. The building's overall

impression is defined by its lightness and openness: relieved of the task of bearing the weight of the ceiling, almost all the external walls are dissolved into floor-to-ceiling, lightly grey-tinted window surfaces, in front of which the architect has placed a veil of fixed wooden grilles, softly draping curtains and wraparound balconies. This second outer skin is a recurring theme in Eiermann's façades; it strips them of any massiveness, any heaviness.

American critics have praised the new Federal German building highly. The *Washington Post*, for instance, wrote that the embassy building was as appropriate as it was interesting, »and indeed it is interesting without trying too hard or resorting to showmanship. One might assume that this was precisely the goal the Federal Republic had set itself«. Once again, Eiermann had succeeded in designing a structurally elegant building without allowing the Federal Republic's newly awakened self-confidence to come to the fore excessively. Self-expression on tiptoe.

Thirty years later, however, in 1994, the Federal Republic erected another new building on the directly adjacent plot: the residence for the German ambassador to the United States, designed by the Cologne architect Oswald Mathias Ungers. This building is, in almost every respect, the architectural antithesis of Eiermann's Chancellery.<sup>8</sup> The cube on a hill above the Potomac is adorned with a row of angular pillars, which, shortly after the building's completion, evoked a wide range of associations. Quite a few critics in Germany were instinctively reminded of fascist architecture, polemicalising about a »Feldherrnhalle« (referring to the monumental loggia on the Odeonsplatz in Munich).

With the Ungers building in Washington, at the latest – much like with the new and renovated federal buildings in Berlin – the narrative of open, glass-fronted, modest

## Bruch, Kontinuität, Neuanfang

Der Neubau von Schulz und Schulz ist bereits der dritte Botschaftsbau auf dem gut fünftausend Quadratmeter großen Grundstück an der Metternichgasse 3. Seit 1879 residiert dort die deutsche Vertretung in Wien, wenngleich mit einer ziemlich langen Unterbrechung zwischen 1938 und 1955. Das ist nicht nur ein bemerkenswertes Maß an Kontinuität, die auch die Architektur prägt, in der Nutzungs- und Bauhistorie zeigt sich vor allem das Wechselvolle der deutsch-österreichischen Beziehungen in den vergangenen bald 150 Jahren.

Das erste Botschaftsgebäude, die Gesandtschaft beim damaligen Kaiserlich und Königlichem Wiener Hof, wurde im Auftrag des neu gegründeten Deutschen Reiches als »Hohes Kaiserlich-Deutsches Botschafts-Hotel« nach Entwürfen des österreichischen Architekten Viktor Rumpelmayer zwischen 1877 und 1879 errichtet.

Das Palais im Stil der italienischen Hochrenaissance war ganz auf Repräsentation angelegt. In der gesamten Botschaft soll es, so hieß es später in der Presse, nur ganze drei Büroräume gegeben haben, dafür zahllose Repräsentations- und Speiseräume, eine »Silber- und Porzellankammer«, gleich mehrere Küchen und eigene Pferdeställe. Wenigstens eine Ahnung von der Anmutung des Gebäudes vermittelt der Blick auf die Britische Botschaft schräg gegenüber an der Metternichgasse, die ebenfalls von Rumpelmayer entworfen wurde, genau wie die daran anschließende Christ Church Vienna in der Jaurèsgasse.

Auch wenn vom kaiserzeitlichen Bau der Deutschen Botschaft heute nur noch Zeichnungen und leicht vergilbte Photos erhalten sind, hat er den Ort bis in die Gegenwart definiert. Rumpelmayer setzte den Baukörper nicht in den Blockrand, sondern ließ ihn gleich einem innerstädtischen Palais zurücktreten, umgeben von parkähnlichen Grünflächen.

Diese Anordnung der Baukörper hat auch alle Nachfolgebauten geprägt. Der Gedanke eines Palais im Park, jedenfalls eines frei stehenden Objektes, ist dem Grundstück mittlerweile quasi als Negativ-Form eingeschrieben. Das betont das Repräsentative der Nutzung und unterstreicht die Prominenz des Gebäudes innerhalb des Quartiers.

Nach dem »Anschluß« Österreichs an Hitler-Deutschland 1938 wurde die ehemalige Botschaft als »Haus der Wehrmacht« und Offiziersheim genutzt, während der Luftangriffe der Alliierten auf Wien 1944/45 beschädigt und stand bis 1955 unter britischer Verwaltung, anschließend unter österreichischer. 1957 wurde der teilweise zerstörte Bau an die Bundesrepublik zurückübertragen und kurz darauf abgerissen.

Ob die Niederlegung unvermeidlich war, ob auch ein Erhalt möglich gewesen wäre, so wie bei den Bauten der Nachbarschaft, das läßt sich heute nicht mehr abschließend klären. Ebenso wenig, ob in der Zerstörung nicht auch etwas Politisches gesteckt haben mag, die Sehnsucht nach einem handfesten Schlußstrich mit der Abrißbirne, der Wille, die hochbelastete Vergangenheit loszuwerden: der destruktive Zwilling des Wunsches nach Neuanfang, Transparenz und Offenheit. Der damalige Botschafter Mueller-Graaf jedenfalls nannte den Altbau in einem Schreiben an das Auswärtige Amt in Bonn im Sommer 1956 einen »Schandfleck«. <sup>9</sup> Immerhin hatte in diesen Räumen Hitlers Botschafter Franz von Papen, selbst für kurze Zeit Reichskanzler, den »Anschluß« Österreichs vorbereitet.

Es ist auffällig, wie schlecht Rumpelmayers Altbau in der medialen Rückschau der Nachkriegszeit weggemmt: Die *Süddeutsche Zeitung* schreibt 1962 nur von »grauem Neoklassizismus«, <sup>10</sup> das *Hamburger Abendblatt* zeigt sich 1965 geradezu entsetzt vom »schaurigen italienisch-französischen Renaissancestil«. <sup>11</sup>

Nach dem Abriß der ehemaligen kaiserlichen Gesandtschaft lobte die Bundesrepublik einen Wettbewerb für einen Neubau aus, den 1959 der Stuttgarter Architekt Rolf Gutbrod (1910–1999) gewann, seinerzeit ein vielgefragter Mann, bekannt vor allem für die kurz zuvor fertiggestellte Liederhalle in Stuttgart mit ihrem asymmetrischen Konzertsaal. <sup>12</sup>

In Wien wurde nach Gutbrods Entwürfen eine Anlage mit drei Bautrakten für Kanzlei, Residenz und Wohnungen realisiert, die den Außenkanten des kaiserzeitlichen Baus folgte. Sie gruppierte sich um einen terrassierten Garten mit Wasserflächen und Grünanlagen und knüpfte auch in der Außenraumbehandlung an den Vorgängerbau an. Die Bauteile unterschieden sich sowohl in der Höhe wie auch in der Ausbildung der Fassaden, die teils mit Muschelkalk, teils »sehr rustikal« (Gutbrod) mit Monte-Rosa-Quarzit ausgeführt wurden.

Das insgesamt recht heterogene, gelegentlich fast abweisende Ensemble hatte nichts von dem Filigranen, Durchsichtigen, Pavillonhaften der frühen Repräsentationsbauten der Bundesrepublik. Gutbrods Wiener Bau stand an der Schwelle der Hinwendung zum Brutalismus, der sein späteres Werk prägte und schließlich im Scheitern bei der Gestaltung des Berliner Kulturforums endete.

Die Botschaft in Wien wurde zeitgleich mit dem Kanzleigebäude der Deutschen Botschaft in Washington von Eiermann konzipiert und eingeweiht. Etwas später begannen auch die Planungen für die Deutsche Botschaft in Brasília von Hans Scharoun, die aber erst 1972 fertiggestellt wurde. Das Nebeneinander der drei Projekte zeigt, wie disparat die architektonische Selbstdarstellung der Bundesrepublik damals bereits war. <sup>13</sup>

Architektur gehorcht ihren eigenen Gesetzen, wurzelt in ihrer eigenen Geschichte und schreibt diese fort. Sie läßt keine unmittelbaren Schlüsse auf die politische Verfaßtheit des Gemeinwesens zu, das sie in Auftrag gegeben hat. Der gemeinsame Nenner der Projekte in Wien, Washington und Brasília war wohl vor allem, daß die Bundesrepublik bei der Auswahl ihrer Architekten auf Wettbewerbe setzte (und setzt), und dabei in allen drei Fällen Büros auszeichnete, die damals als führend und repräsentativ galten.

Der Gutbrod-Bau erwies sich jedoch schon bald als zu klein. Zudem zeigte sich im Laufe der Jahre wachsender Sanierungsbedarf, die Anforderungen an Sicherheit und Haustechnik veränderten sich, der Publikumsverkehr schwoll an. Deshalb wurde 2008 ein Wettbewerb für eine Modernisierung und Umgestaltung der Wiener Botschaft ausgeschrieben, in dem ein Team aus Gildehaus.Reich Architekten, Weimar Architects AG mit Dane Landschaftsarchitekten, alle aus Weimar, ausgezeichnet wurde.

In der Auslobung war der Bestand noch als »wertvolles Beispiel der Architektur der 1960er Jahre« charakterisiert worden. Auch der Bauhistoriker Klaus Jan Philipp plädierte in einem Gutachten 2007 für den Erhalt des Gutbrod-Baus: »Das Anthroposophisch-Ganzheitliche seiner Architektur findet in der Wiener Botschaft, die er selbst zu seinen Hauptwerken zählte, einen der Bauaufgaben adäquaten Ausdruck.« Und auch Philipp las die

7. Viktor Rumpelmayer, Hohes Kaiserlich-Deutsches Botschafts-Hotel, Wien, 1877–79, aufgenommen 1934. (Photo: Bridgeman Images.)

8. Rolf Gutbrod, Deutsche Botschaft, Wien, 1959 bis 1965. (Photo: Schulz und Schulz.)

9. Hans Scharoun, Deutsche Botschaft, Brasília, 1964 bis 1972. (Photo: Dittel Assoziierte.)

10. Oswald Mathias Ungers, Residenz für den Botschafter der Deutschen Botschaft, Washington, 1987–94. (Photo: Richter + Partner.)

7. Viktor Rumpelmayer, »High Imperial-German Embassy Hotel«, Vienna, 1877–79, photographed in 1934. (Photo: Bridgeman Images.)

8. Rolf Gutbrod, German Embassy, Vienna, 1959 bis 1965. (Photo: Schulz und Schulz.)

9. Hans Scharoun, German Embassy, Brasília, 1964–72. (Photo: Dittel Assoziierte.)

10. Oswald Mathias Ungers, residence for the ambassador of the German Embassy, Washington, 1987–94. (Photo: Richter + Partner.)



architecture for the Federal Republic has come to an end. What was historically the broad consensus in post-war Germany for a long period – perhaps 40 years – is no longer sufficient today as an answer to the question of how democracy should present itself.

## Break, continuity, new beginning

The new building by Schulz und Schulz is already the third embassy building on the plot of just over 5,000 square metres at Metternichgasse 3. The German Mission in Vienna has been based there since 1879, albeit with a rather long interruption between 1938 and 1955. This is not only a remarkable degree of continuity, which also shapes the architecture; the history of the building's use and construction reveals above all the vicissitudes of German-Austrian relations over nearly 150 years.

The first embassy building, the legation to the then Imperial and Royal Court of Vienna, was commissioned by the newly founded German Empire as the »High Imperial-German Embassy Hotel« and built between 1877 and 1879 to designs by the Austrian architect Viktor Rumpelmayer.

The palace, built in the High Italian Renaissance style, was designed entirely for ceremonial purposes. According to later press reports, the Embassy is said to have contained just three offices, but countless reception and dining rooms, a »silver and porcelain chamber«, several kitchens and its own stables. A glimpse of the British Embassy diagonally opposite on Metternichgasse, which was also designed by Rumpelmayer, just like the adjoining Christ Church Vienna on Jaurèsgasse, gives at least some idea of the building's appearance.

Even though only drawings and slightly yellowed photographs remain of the German Embassy's imperial-era building today, it has defined the site right up to the present day. Rumpelmayer did not place the building at the edge of the block, but set it back like an inner-city palace, surrounded by park-like green spaces.

This arrangement of the buildings has also shaped all subsequent constructions. The concept of a palace in a park – or at least a detached structure – is now virtually inscribed on the site as a negative form. This emphasises the representative nature of its use and underlines the building's prominence within the neighbourhood.

Following Austria's »Anschluß« by Hitler's Germany in 1938, the former Embassy was used as the »House of the Wehrmacht« and an officers' club; it was damaged during the Allied air raids on Vienna in 1944/45 and remained under British administration until 1955, after which it came under Austrian control. In 1957, the partially destroyed building was returned to the Federal Republic of Germany and demolished shortly afterwards.

Whether its demolition was inevitable, or whether preservation might have been possible, as was the case with neighbouring buildings, cannot be conclusively determined today. Nor can it be determined whether there might have been a political element to the destruction: the longing to draw a firm line under the past with a wrecking ball, the desire to rid oneself of a deeply troubled history – the destructive twin of the wish for a fresh start, transparency and openness. In any case, the ambassador Mueller-Graaf described the old building as an »eyesore« in a letter to the Foreign Office in Bonn in the summer of 1956. <sup>9</sup> After all, it was in these very rooms that Hitler's ambassador Franz von Papen, him-

self Reich Chancellor for a brief period, had prepared the »Anschluß« of Austria.

It is striking how poorly Rumpelmayer's old building fared in post-war media retrospectives: in 1962, the *Süddeutsche Zeitung* spoke only of »grey neoclassicism«, <sup>10</sup> in 1965, the *Hamburger Abendblatt* expressed sheer horror at the »ghoulish Italian-French Renaissance style«. <sup>11</sup>

Following the demolition of the former imperial legation, the Federal Republic of Germany launched a competition for a new building, which was won in 1959 by the Stuttgart architect Rolf Gutbrod (1910–1999), a much sought-after figure at the time, known above all for the recently completed Liederhalle in Stuttgart with its asymmetrical concert hall. <sup>12</sup>

In Vienna, a complex comprising three wings for offices, a residence and apartments was built to Gutbrod's designs, following the outer contours of the imperial-era building. It was arranged around a terraced garden featuring water basins and green spaces, and its treatment of the outdoor areas also echoed that of the predecessor building. The building sections differed both in height and in the design of the façades, which were executed partly in shell limestone and partly in a »very rustic« (Gutbrod) style using Monte Rosa quartzite.

The overall rather heterogeneous, at times almost repellent ensemble bore none of the filigree, transparency or pavilion-like quality of the early representative buildings of the Federal Republic. Gutbrod's Viennese building stood at the threshold of the turn towards Brutalism, which characterised his later work and ultimately culminated in the failure of the design for the Berlin Kulturforum.

The Embassy in Vienna was designed and inaugurated at the same time as the chancellery building of the German Embassy in Washington by Eiermann. A little later, planning also began for the German Embassy in Brasília by Hans Scharoun, which, however, was not completed until 1972. The juxtaposition of these three projects impressively demonstrates just how disparate the Federal Republic's architectural self-expression already was at that time. <sup>13</sup>

Architecture obeys its own laws, is rooted in its own history and continues to write it. It does not allow any immediate conclusions to be drawn about the political constitution of the community that commissioned it. The common denominator of the projects in Vienna, Washington and Brasília was probably, above all, that the Federal Republic relied (and still relies) on competitions when selecting its architects, and in all three cases awarded contracts to firms that were considered leading and representative at the time.

However, the Gutbrod building soon proved to be too small. Moreover, over the years, a growing need for renovation became apparent; requirements for security and building services changed, and visitor numbers swelled. Consequently, a competition was launched in 2008 for the modernisation and redesign of the Vienna Embassy, in which a team comprising Gildehaus.Reich Architekten, Weimar Architects AG and Dane Landschaftsarchitekten, all based in Weimar, was awarded the contract.

In the competition brief, the existing building had still been characterised as a »valuable example of 1960s architecture«. In a 2007 expert report, architectural historian Klaus Jan Philipp also argued in favour of preserving the Gutbrod building: »The anthroposophical-holistic nature of his architecture finds an expression in the Vienna

Botschaft wiederum als Botschaft: »Wie ein Spiegelbild der späten Adenauer-Zeit repräsentiert sich hier die BRD als ein demokratischer Staat, dessen Selbstverständnis zwischen Tradition und Moderne, zwischen Bewahren und Aufbruch oszilliert.«<sup>14</sup>

Im Laufe der Vorbereitungen aber stellte sich eine bloße Ertüchtigung des Bestandes nach Angaben der Bauherren als »unwirtschaftlich und nicht sachgerecht« heraus. Stattdessen wurde 2015 ein weiterer Wettbewer **b**erb ausgelobt, nun für einen kompletten Neubau, den Schulz und Schulz Architekten im Frühjahr 2016 gewannen.

Das nur fünfzig Jahre alte Gutbrod-Ensemble wurde gegen vereinzelte Proteste in der Fachöffentlichkeit niedergelegt. Lediglich die dunklen Reliefplatten des Münchener Bildhauers Blasius Spreng, die in den Bodenbelag der Dachterrasse integriert wurden, erinnern noch an die Wiener Botschaft aus den 1960er Jahren.

#### Diplomatische Sortiermaschine

Wer je im Ausland seinen Reisepaß verloren hat und dringend Ersatzpapiere brauchte, der weiß, daß eine diplomatische Vertretung in erster Linie kein symbolischer Ort ist, kein kommunikatives Statement, sondern ein Rettungsring. Eine Zuflucht. Ein Außenposten des deutschen Staates, der seinen Bürgern helfen soll.

Etwa 240.000 deutsche Staatsbürger leben in Österreich, hinzu kommen ungezählte deutsche Touristen, die jedes Jahr zwischen Bregenz, Salzburg und Klagenfurt Urlaub machen, und für sie alle ist die Botschaft erste Anlaufstelle, wenn sie etwas von ihrem Staat wollen – oder der von ihnen. Sie interessiert weniger das Zeichenhafte des Bauwerks, sondern vielmehr, wie schnell und zuverlässig ihnen geholfen wird.

Funktional ist daher jede Botschaft, auch die in Wien, zuerst und vor allem eine Sortiermaschine. Sie sammelt und bündelt, trennt und verteilt die Menschen, die mit ihren unterschiedlichen Anliegen ins Haus kommen, schleust sie auf vielen Wegen in und durch die Botschaft, immer Öffnung und Schließung, Sicherheit und Transparenz balancierend.

Manche Besucher brauchen nur einen Stempel im Paß, andere müssen – oder wollen – den Botschafter höchstselbst sprechen, viele kommen, um einen Vortrag zu hören, an einem Empfang oder einem Abendessen teilzunehmen, manche haben dienstlich zu tun, manche sind zu ihrem Privatvergnügen da, für nicht wenige ist die Botschaft schlicht der Arbeitsplatz. Und der Botschafter selbst schließlich lebt sogar mit seiner Familie in dem Komplex, in der fünfgeschossigen Residenz an der Reinerstraße, eine Art zeitgenössischem Wohnturm, der aus Sicherheitsgründen off limits ist für die allermeisten Besucher und Mitarbeiter der Botschaft.

Alle Gäste und Mitarbeiter (mit Ausnahme des Botschafters, der über einen eigenen Eingang verfügt) betreten das Gebäude durch die zentrale Besucherschleuse an der Jaurèsstraße. Gleich rechts dahinter geht es in den Konsularbereich, das pumpende Herz jeder diplomatischen Vertretung im Ausland, den Bereich mit dem weitaus stärksten Besucherverkehr.

Wer keine konsularische Betreuung braucht, sondern den Austausch mit Deutschland sucht, geht links um den Bau herum (oder wird vorgefahren) und betritt das haushohe, helle Foyer der Botschaft, das wie ein Schnitt durch das Haus funktioniert, vier Stockwerke hoch.

Es ist die nächste große Verteilstation: Geradeaus geht es ebenerdig in den Veranstaltungssaal, wo Vorträge stattfinden, Konzerte und Ausstellungen, und von dem man aus den Botschaftsgarten betreten kann; links im Foyer führt eine breite Treppe hinauf in die Repräsentationsbereiche der Botschaft, vielleicht ein wenig zu feierlich »Beletage« genannt, mit allerlei Speise-, Musik- und Empfangsräumen, in denen der Abgesandte Berlins seine Gäste in kleinen oder größeren Gruppen bewirten und unterhalten kann. Und rechts, durch eine weitere Schleuse, führt der Weg in den abgeschlossenen, fünfgeschossigen Flügel, mitsamt den Büros für nicht nur einen, sondern gleich zwei deutsche Botschafter: Tatsächlich beherbergt der Neubau, eine diplomatische Kuriosität, neben der deutschen Vertretung bei der Republik Österreich auch die bei der OSZE in Wien.

Das alles ist einleuchtend und übersichtlich angeordnet, unzeremoniös präsentiert und strahlt eine ruhige, fast nüchterne Aufgeräumtheit aus. Niemand wird in dem Bau je verloren gehen, und niemand wird sich davon überwältigt fühlen.

Der große, ganz mit Eichenholz ausgekleidete Saal, der sich zum Garten hin mit einer raumhohen Fensterfront öffnet und bei gutem Wetter den Austritt ins Freie erlaubt, ist ungewöhnlich für das Bauprogramm einer Botschaft. Er bietet Raum für Veranstaltungen, zu denen in anderen Hauptstädten das Goethe-Institut einlädt: Lesungen, Konzerte, Podien. Da es in Österreich aber keinen Bedarf für Deutsch-Unterricht gibt, gibt es in Wien auch kein Goethe-Institut. Für die Architekten, so erzählen sie,<sup>15</sup> war die zusätzliche Anforderung am Ende aber ein Glücksfall, jedenfalls eine entscheidende Inspiration für ihre Organisation des Raumprogramms.

Der Saal mit den notwendigen Nebenräumen und dem stärkeren Publikumsverkehr beherrscht das Erdgeschoß und öffnet es zum Garten hin. Die exklusiveren Partien der Botschaft – Empfangsräume, Speisezimmer, Musikzimmer, Bibliothek – hingegen haben Schulz und Schulz in den ersten Stock verlegt, verbunden mit dem Foyer und zugleich davon getrennt durch eine breite Treppe. Diese Salons liegen alle enfiladenartig nebeneinander in einem breiten, vollverglasten Riegel, der den viergeschossigen Kubus der Botschaft mit dem fünfgeschossigen Hochkant der Residenz verbindet.

Auch diese repräsentativsten Bereiche der Botschaft sind leise, fast minimalistisch instrumentiert, raumhohe Verglasung, schlichte Wandbehandlung, allein der abwechslungsreiche, für jeden Raum distinkte Bodenbelag signalisiert das Nicht-Alltägliche der Nutzung. Mehrere der Zimmer orientieren sich nach Norden, zu einem schmalen Innenhof, der einigen Abstand hält zum historischen Bestand der Nachbarbebauung.

Die beiden wichtigsten Repräsentationsräume aber, der große Empfangsraum und das Speisezimmer, in dem der Botschafter bis zu 24 Gäste bewirten kann, öffnen sich zum Garten mit seinen prächtigen Bäumen und mehr noch, zu einer weitläufigen Dachterrasse, die gleichsam auf dem Saal im Erdgeschoß aufsitzt. Das ist der eigentliche Clou dieser Lösung: die Trennung der Sphären bei gleichzeitiger Öffnung unterschiedlicher Bereiche zum Freiraum hin, die Möglichkeit, vom Dinner aufzustehen und mit einem Glas hinauszutreten auf die Terrasse ein paar Meter oberhalb des Gartens.

Schulz und Schulz sagen, die Terrassen in Scharouns Botschaft in Brasilia hätten ihnen vor Augen gestanden bei dem Entwurf. Man muß nicht gleich von einer archi-

Embassy – which he himself counted among his major works – that is entirely appropriate to the building’s purpose.« And Philipp, too, interpreted the embassy as a message in itself: »Like a mirror image of the late Adenauer era, the Federal Republic of Germany presents itself here as a democratic state whose self-image oscillates between tradition and modernity, between preservation and renewal.«<sup>14</sup>

In the course of the preparations, however, a mere refurbishment of the existing building proved, according to the clients, to be »uneconomical and inappropriate«. Instead, a further competition was launched in 2015, this time for a completely new building, which Schulz und Schulz Architekten won in the spring of 2016.

The Gutbrod complex, barely fifty years old, was demolished despite isolated protests from the architectural community. Only the dark relief panels by the Munich sculptor Blasius Spreng, which were integrated into the flooring of the roof terrace, still serve as a reminder of the Vienna Embassy from the 1960s.

#### Diplomatic sorting machine

Anyone who has ever lost their passport abroad and urgently needed replacement documents knows that a diplomatic mission is, first and foremost, not a symbolic place or a statement of intent, but a lifeline. A refuge. An outpost of the German state, there to help its citizens.

Around 240,000 German citizens live in Austria, plus countless German tourists who holiday every year in Bregenz, Salzburg and Klagenfurt, and for all of them the embassy is the first port of call when they need something from their state – or the state needs something from them. They are less interested in the symbolic nature of the building than in how quickly and reliably they are helped.

Functionally, therefore, every embassy – including the one in Vienna – is first and foremost a sorting machine. It gathers and bundles, separates and distributes the people who enter the building with their various concerns, channelling them along many paths into and through the embassy, constantly balancing openness and closure, security and transparency.

Some visitors need only a stamp in their passport; others must – or wish to – speak to the ambassador himself; many come to hear a lecture, attend a reception or a dinner; some are there on official business; some for their own pleasure; for quite a few, the embassy is simply their workplace. And the ambassador himself, after all, even lives with his family in the complex, in the five-storey residence on Reinerstraße, a sort of contemporary residential tower which, for security reasons, is off limits to the majority of visitors and embassy staff.

All guests and staff (with the exception of the ambassador, who has his own entrance) enter the building through the central visitor entrance on Jaurèsstraße. Immediately to the right of this is the consular section, the beating heart of any diplomatic mission abroad, the area with by far the heaviest visitor traffic.

Those who do not require consular assistance but are seeking to engage with Germany turn left around the building (or are driven round) and enter the Embassy’s bright, four-storey-high foyer, which cuts right through the building.

This is the next major hub: straight ahead, at ground level, lies the event hall, where lectures, concerts and

exhibitions take place, and from which one can access the Embassy garden; to the left in the foyer, a wide staircase leads up to the Embassy’s reception areas, perhaps a little too grandly termed the »Beletage«, featuring all manner of dining, music and reception rooms where Berlin’s envoy can entertain and host guests in small or larger groups. And to the right, through another set of doors, the path leads into the enclosed, five-storey wing, complete with offices for not just one, but two German ambassadors: in fact, the new building, a diplomatic curiosity, houses not only the German Mission to the Republic of Austria but also the one to the OSCE in Vienna.

The whole layout is logical and clearly arranged, presented in an unpretentious manner and exuding a calm, almost sober tidiness. No one will ever get lost in the building, and no one will feel overwhelmed by it.

The large hall, entirely clad in oak, which opens onto the garden via a floor-to-ceiling window front and allows access to the outdoors in fine weather, is unusual for an embassy building. It provides space for the kinds of events to which the Goethe-Institut invites guests in other capitals: readings, concerts and panel discussions. However, as there is no demand for German lessons in Austria, there is no Goethe-Institut in Vienna either. For the architects, as they explain<sup>15</sup>, this additional requirement ultimately proved a stroke of luck, or at least a decisive inspiration for their organisation of the spatial layout.

The hall, with its necessary ancillary rooms and higher footfall, dominates the ground floor and opens it up to the garden. The more exclusive areas of the Embassy – reception rooms, dining room, music room, library – have, by contrast, been relocated by Schulz und Schulz to the first floor, connected to the foyer yet simultaneously separated from it by a wide staircase. These salons are all arranged in enfilade next to one another in a wide, fully glazed wing that connects the Embassy’s four-storey cube with the five-storey vertical block of the residence.

These most representative areas of the Embassy, too, are quietly, almost minimalistically appointed, with floor-to-ceiling glazing and simple wall finishes; only the varied flooring, distinct for each room, signals the extraordinary nature of their use. Several of the rooms face north, towards a narrow inner courtyard that maintains some distance from the historic fabric of the neighbouring buildings.

The two most important reception rooms, however – the large reception hall and the dining room, where the ambassador can entertain up to 24 guests – open out onto the garden with its magnificent trees and, more importantly, onto a spacious roof terrace that sits, as it were, atop the hall on the ground floor. This is the real highlight of this design: the separation of spaces whilst simultaneously opening up different areas to the open air, the possibility of rising from dinner and stepping out onto the terrace a few metres above the garden with a glass in hand.

Schulz und Schulz say that the terraces in Scharoun’s Embassy in Brasilia were at the forefront of their minds during the design process. One need not go so far as to call it an architectural promenade, but one can certainly envisage all manner of strolling, some going up and down, a cheerful back-and-forth between indoors and outdoors, up and down, as guests circulate through the house.

tektonischen Promenade sprechen, aber es läßt sich doch allerlei Schlendern, manches Auf und Ab, ein heiteres Hin und Her zwischen Drinnen und Draußen, oben und unten denken, wenn Gäste durch das Haus zirkulieren.

Man wünschte sich, die Botschaft möge dieses Angebot nutzen, trotz aller sicherlich manifesten Sicherheitsfragen, und zu sommerlichen Festen an langen Tafeln auf der Terrasse laden. Keine ausschweifenden Gelage natürlich, da sei das diplomatische Protokoll davor und der Bundesrechnungshof, aber ab und zu ein heiteres Beisammensein, durchaus sichtbar von den Balkonen der Botschaften mehr oder weniger befreundeter Länder ringsum, wäre ein schönes Signal, daß auch die Piefkes mitunter einen lauen Wiener Abend zu genießen wissen. Einstweilen ist das nur ein Potenzial. Vielleicht ein Versprechen. Man sollte es einlösen.

Und zweimal erlaubt sich dieses strenge, formal so disziplinierte Haus dann doch etwas Lässiges, einen architektonischen Ausfallschritt, eine heitere Pirouette.

Da ist zum einen die Wendeltreppe aus Stahl, die von der Terrasse hinab in den Garten führt, nachts und in der Abenddämmerung effektiv von unten beleuchtet. Die Architekten verweisen wiederum auf Brasília als Inspiration, auf Oscar Niemeyers atemberaubend geschwungene Treppe im Außenministerium dort, eine stützenfreie Betonskulptur ohne Geländer, ohne jeden Handlauf.

Ganz so viel Freizügigkeit, gar so viel Expressivität geht wohl nicht in einem bundesdeutschen Behördenbau, realistischer ist auch hier der Blick auf Scharouns Botschaft. Aber auch das Wiener Pendant versetzt den Besucher, der hinab in den Garten schlendert oder hinauf auf die Terrasse im Piano nobile strebt, in eine angenehme, gerade noch trittsichere Beschwingtheit.

Und dann ist da die sogenannte »Amöbe«, Kunst am Bau, eine blitzheitere Intervention des Düsseldorfer Künstlers Stefan Sous mit dem Titel *Deform*. Nichts bloß Dekoratives, sondern ein intelligentes Spiel mit den Motiven von Öffnung und Abgrenzung, Einladung und Ausschluß.

An der Grundstücksgrenze zur Reisnerstraße gerät der sonst schnurgerade Metallzaun gleichsam in Bewegung, schwingt sich aus der Fluchtlinie auf das Botschaftsgelände und umschließt eine Ausstülpung des Trottoirs in den Garten.

Der Zaun ist dort genauso hoch und undurchdringlich wie überall sonst, die Grenze zwischen drinnen und draußen bleibt scharf definiert, und doch »schenkt« der Künstler – mit ihm die Bundesrepublik – ein paar Quadratmeter des exterritorialen Grundstücks an die Wiener zurück, läßt sie ein, zwei, drei Schritte in den Garten der Botschaft zu machen. Es gibt ein Video, das zeigt, wie der deutsche Botschafter Vito Cecere mit seiner Ehefrau Bettina Bundszus-Cecere kurz vor der Eröffnungsfeier in dieser »Amöbe« ein paar Walzerschritte tanzt.<sup>16</sup>

Dieser amtlich zugelassene Ausbruch, dieser heitere Schwung ist dann vielleicht doch etwas spezifisch Bundesrepublikanisches: Kein anderer Staat, keine andere Botschaft würde sich wohl eine solche künstlerische Intervention erlauben, hätte auch nur einen Sinn für eine ähnlich ironische Selbstreflexion. Sicher nicht die Russen gegenüber, weder die Chinesen noch die Iraner, und mutmaßlich auch nicht die Briten.

Der Wiener Bau möchte keine besondere Botschaft aussenden. Nur vielleicht diese eine Fußnote aus dem Reich der Kunst.

<sup>1</sup> Jane C. Loeffler, *The Architecture of Diplomacy. Building America's Embassies*, New York 1998.

<sup>2</sup> Falk Jaeger, »Heikle Nähe. Der Russe schaut durchs Fenster: Der Neubau der deutschen Botschaft in Österreich besticht durch dezente Repräsentativität«, *Frankfurter Allgemeine Zeitung*, 21. August 2025, Seite 12.

<sup>3</sup> Wojciech Czaja, »Zwischen Protokoll und Schusslinie«, *Bauwelt*, 25.2025, Seite 4/5.

<sup>4</sup> Zitiert nach: Petra Stephan, »Deutsche Botschaft in Wien«, *AIT*, 12.2025, Seite 85.

<sup>5</sup> Heinrich Wefing, *Parlamentsarchitektur. Zur Selbstdarstellung der Demokratie in ihren Bauwerken*, Duncker und Humblot, Berlin 1995.

<sup>6</sup> Martin Warnke, »Bau und Gegenbau«, in: Hermann Hipp, Ernst Seidl (Hg.), *Architektur als politische Kultur*, Berlin 1996, Seite 11.

<sup>7</sup> Immo Boyken, »Egon Eiermanns Botschaft / Eiermann's message«, in: *Egon Eiermann, German Embassy, Washington (Opus 54)*, Edition Axel Menges, Fellbach 2004.

<sup>8</sup> Heinrich Wefing, »Doppeltes Deutschland. Anmerkungen zur Rezeption der Botschaftsbauten von Egon Eiermann und Oswald Mathias Ungers in Washington«, in: Olaf Asendorf, Wolfgang Voigt, Wilfried Wang (Hg.), *Botschaften. 50 Jahre Auslandsbauten der Bundesrepublik Deutschland*. Wasmuth Verlag, Tübingen, Berlin 2000, Seite 38 ff.

<sup>9</sup> Zitiert nach: Christiane Fülcher, »Gutbrod in Wien. Rolf Gutbrods Entwurf für die Bundesdeutsche Botschaft in Wien 1962–1965«, *AIT*, 12.2025, Seite 110 ff.

<sup>10</sup> Manfred von Conto, »Platz für 400 Cocktailgäste. Die deutsche Botschaft in Wien erhält ein neues repräsentatives Haus«, *Süddeutsche Zeitung*, 25. Oktober 1962, Seite 5.

<sup>11</sup> »Ein Ausflug nach Osten«, *Hamburger Abendblatt*, 15. Mai 1965, Seite 62.

<sup>12</sup> Margot Dongus, *Rolf Gutbrod. Studien über das Leben und Werk des Architekten*, Wasmuth Verlag, Tübingen, Berlin 2002 (zur Botschaft in Wien: Seite 227 f.).

<sup>13</sup> Olaf Asendorf, Wolfgang Voigt, Wilfried Wang (Hg.), *Botschaften. 50 Jahre Auslandsbauten der Bundesrepublik Deutschland*, Katalog zur Ausstellung im Deutschen Architekturmuseum Frankfurt am Main. Wasmuth Verlag, Tübingen, Berlin 2000 (zur Botschaft in Wien: Seite 106 ff.).

<sup>14</sup> Zitiert nach: Ursula Baus, »Wieder droht ein Abriss«, *Bauwelt*, 29/30, 2014.

<sup>15</sup> Gespräch mit dem Verfasser am 15. Januar 2026 in Wien.

<sup>16</sup> Das Video wurde am 16. Oktober 2025 im Instagram-Nutzerprofil »deutschebotschaftwien« unter dem Titel »Alles Staatsbesuch! Alles Walzer!« veröffentlicht: <https://www.instagram.com/reel/DP3C9QriCsF/?igsh=N3h1cm5kcmd6dzBy>

11. Schulz und Schulz Architekten, Deutsche Botschaft, Wien, 2016–25. (Photo: tschinkersten.)

12. Oscar Niemeyer, Palácio Itamaraty (Brasilianisches Außenministerium), Brasília, 1960–70. (Photo: Julian Weyer.)

11. Schulz und Schulz Architekten, German Embassy, Vienna, 2016–25. (Photo: tschinkersten.)

12. Oscar Niemeyer, Palácio Itamaraty (Brazilian Ministry of Foreign Affairs), Brasília, 1960–70. (Photo: Julian Weyer.)



One would hope that the Embassy might make use of this opportunity, despite all the undoubtedly obvious security concerns, and host summer parties with long tables on the terrace. No lavish feasts, of course – diplomatic protocol and the Federal Audit Office would prevent that – but the occasional cheerful get-together, clearly visible from the balconies of the more or less friendly embassies all around, would be a lovely signal that even the »piefkes« know how to enjoy a balmy Viennese evening now and then. For the time being, this is merely a possibility. Perhaps a promise. It should be fulfilled.

And on two occasions, this austere, formally disciplined building does allow itself a touch of informality, an architectural lunge, a cheerful pirouette.

Firstly, there is the steel spiral staircase leading down from the terrace into the garden, effectively illuminated from below at night and at dusk. The architects again cite Brasília as their inspiration, specifically Oscar Niemeyer's breathtakingly curved staircase at the Ministry of Foreign Affairs there, a column-free concrete sculpture without a railing, without any handrail.

Such a degree of freedom, let alone such expressiveness, is probably not feasible in a German government building; here too, a look at Scharoun's Embassy is more realistic. Yet even the Viennese counterpart transports the visitor, whether strolling down into the garden or heading up to the terrace on the piano nobile, into a pleasant, just-about-steady-on light-heartedness.

And then there is the so-called »Amoeba«, *Kunst am Bau*, a brilliantly quick intervention by the Düsseldorf artist Stefan Sous entitled *Deform*. Not merely decorative, but an intelligent play on the motifs of openness and demarcation, invitation and exclusion.

At the boundary of the property on Reisnerstraße, the otherwise perfectly straight metal fence seems to come to life, swinging out of alignment onto the Embassy grounds and enclosing a protrusion of the pavement into the garden.

The fence there is just as high and impenetrable as everywhere else; the boundary between inside and outside remains sharply defined, and yet the artist – or, more precisely, the Federal Republic of Germany through him – »gives« a few square metres of the extraterritorial grounds back to the Viennese, inviting them to take two or three steps into the Embassy garden. There is a video showing the German Ambassador, Vito Cecere, dancing a few waltz steps with his wife, Bettina Bundszus-Cecere, in this »amoeba« shortly before the opening ceremony.<sup>16</sup>

This officially sanctioned outburst, this cheerful flourish, is perhaps something specifically German: no other state, no other embassy would likely allow such an artistic intervention, nor would it have any sense of similarly ironic self-reflection, nor would it have any sense of such ironic self-reflection. Certainly not the Russians, nor the Chinese, nor the Iranians, and presumably not the British either.

The Vienna building does not wish to send out any special message. Except perhaps this one footnote from the realm of art.

<sup>1</sup> Jane C. Loeffler, *The Architecture of Diplomacy. Building America's Embassies*, New York, 1998.

<sup>2</sup> Falk Jaeger, »Heikle Nähe. Der Russe schaut durchs Fenster: Der Neubau der deutschen Botschaft in Österreich besticht durch dezente Repräsentativität«, *Frankfurter Allgemeine Zeitung*, 21 August 2025, p. 12.

<sup>3</sup> Wojciech Czaja, »Zwischen Protokoll und Schusslinie«, *Bauwelt*, 25.2025, pp 4/5.

<sup>4</sup> Quoted from: Petra Stephan, »Deutsche Botschaft in Wien«, *AIT*, 12.2025, p. 85.

<sup>5</sup> Heinrich Wefing, *Parlamentsarchitektur. Zur Selbstdarstellung der Demokratie in ihren Bauwerken*, Duncker und Humblot, Berlin, 1995.

<sup>6</sup> Martin Warnke, »Bau und Gegenbau«, in: Hermann Hipp, Ernst Seidl (eds.), *Architektur als politische Kultur*, Berlin 1996, Seite 11.

<sup>7</sup> Immo Boyken, »Egon Eiermanns Botschaft / Eiermann's message«, in: *Egon Eiermann, German Embassy, Washington (Opus 54)*, Edition Axel Menges, Fellbach, 2004.

<sup>8</sup> Heinrich Wefing, »Doppeltes Deutschland. Anmerkungen zur Rezeption der Botschaftsbauten von Egon Eiermann und Oswald Mathias Ungers in Washington«, in: Olaf Asendorf, Wolfgang Voigt, Wilfried Wang (eds.), *Botschaften. 50 Jahre Auslandsbauten der Bundesrepublik Deutschland*. Wasmuth Verlag, Tübingen, Berlin, 2000, pp. 38 ff.

<sup>9</sup> Quoted from: Christiane Fülcher, »Gutbrod in Wien. Rolf Gutbrods Entwurf für die Bundesdeutsche Botschaft in Wien 1962–1965«, *AIT*, 12.2025, pp. 110 ff.

<sup>10</sup> Manfred von Conto, »Platz für 400 Cocktailgäste. Die deutsche Botschaft in Wien erhält ein neues repräsentatives Haus«, *Süddeutsche Zeitung*, 25 October 1962, p. 5.

<sup>11</sup> »Ein Ausflug nach Osten«, *Hamburger Abendblatt*, 15 May 1965, p. 62.

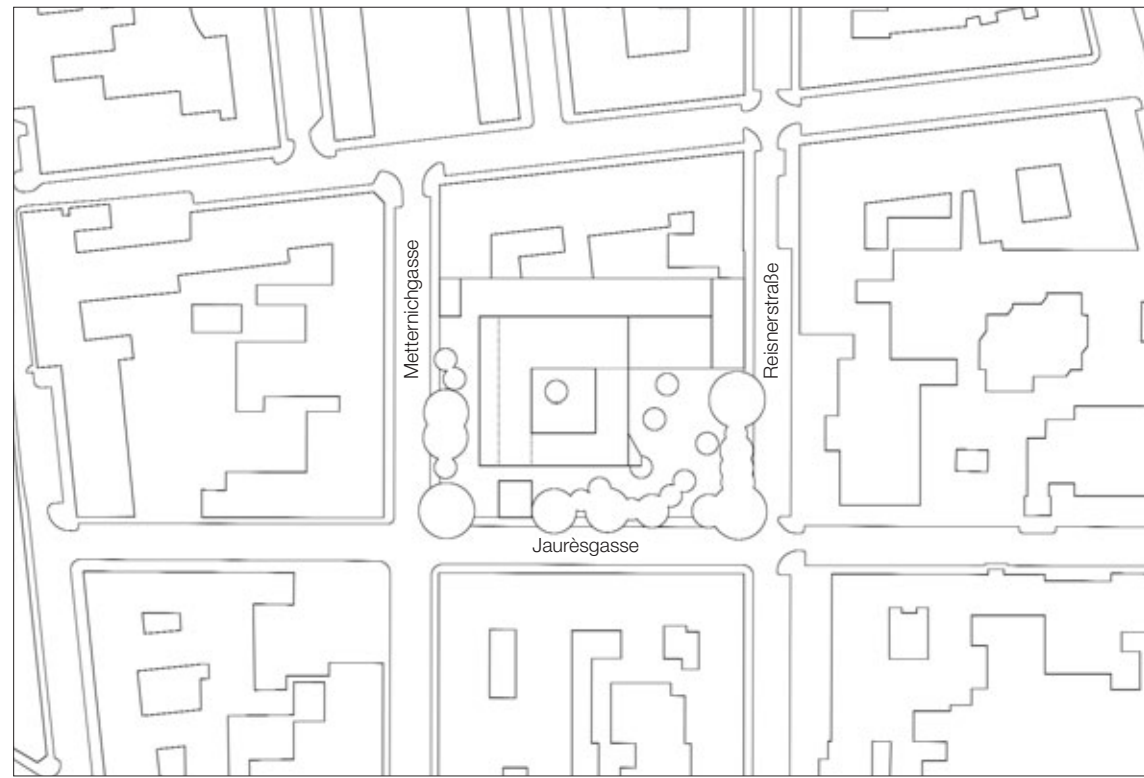
<sup>12</sup> Margot Dongus, *Rolf Gutbrod. Studien über das Leben und Werk des Architekten*, Wasmuth Verlag, Tübingen, Berlin 2002 (Embassy in Vienna: pp. 227 f.).

<sup>13</sup> Olaf Asendorf, Wolfgang Voigt, Wilfried Wang (eds.), *Botschaften. 50 Jahre Auslandsbauten der Bundesrepublik Deutschland*, Katalog zur Ausstellung im Deutschen Architekturmuseum Frankfurt am Main. Wasmuth Verlag, Tübingen, Berlin, 2000 (Embassy in Vienna: pp. 106 ff.).

<sup>14</sup> Quoted from: Ursula Baus, »Wieder droht ein Abriss«, *Bauwelt*, 29/30, 2014.

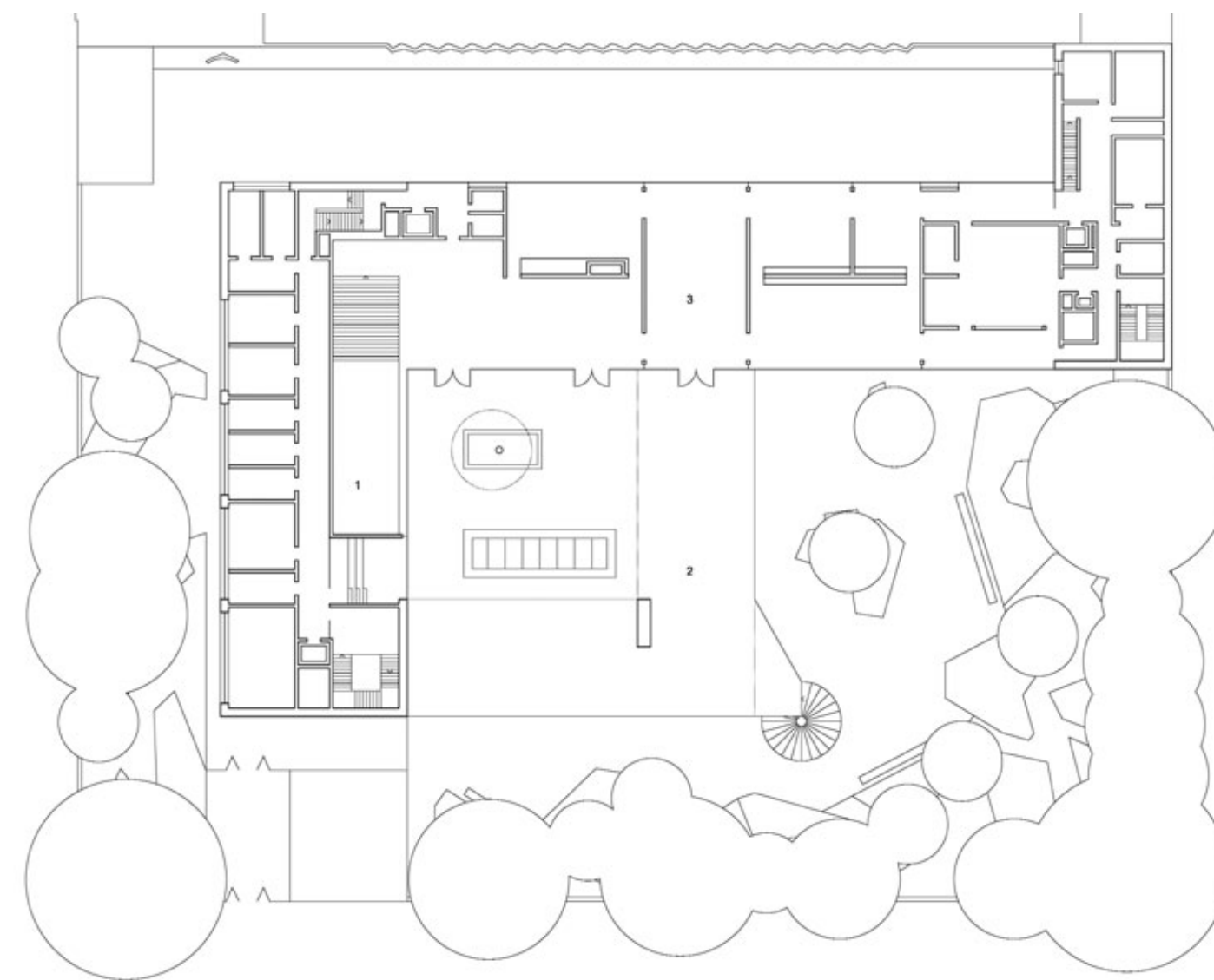
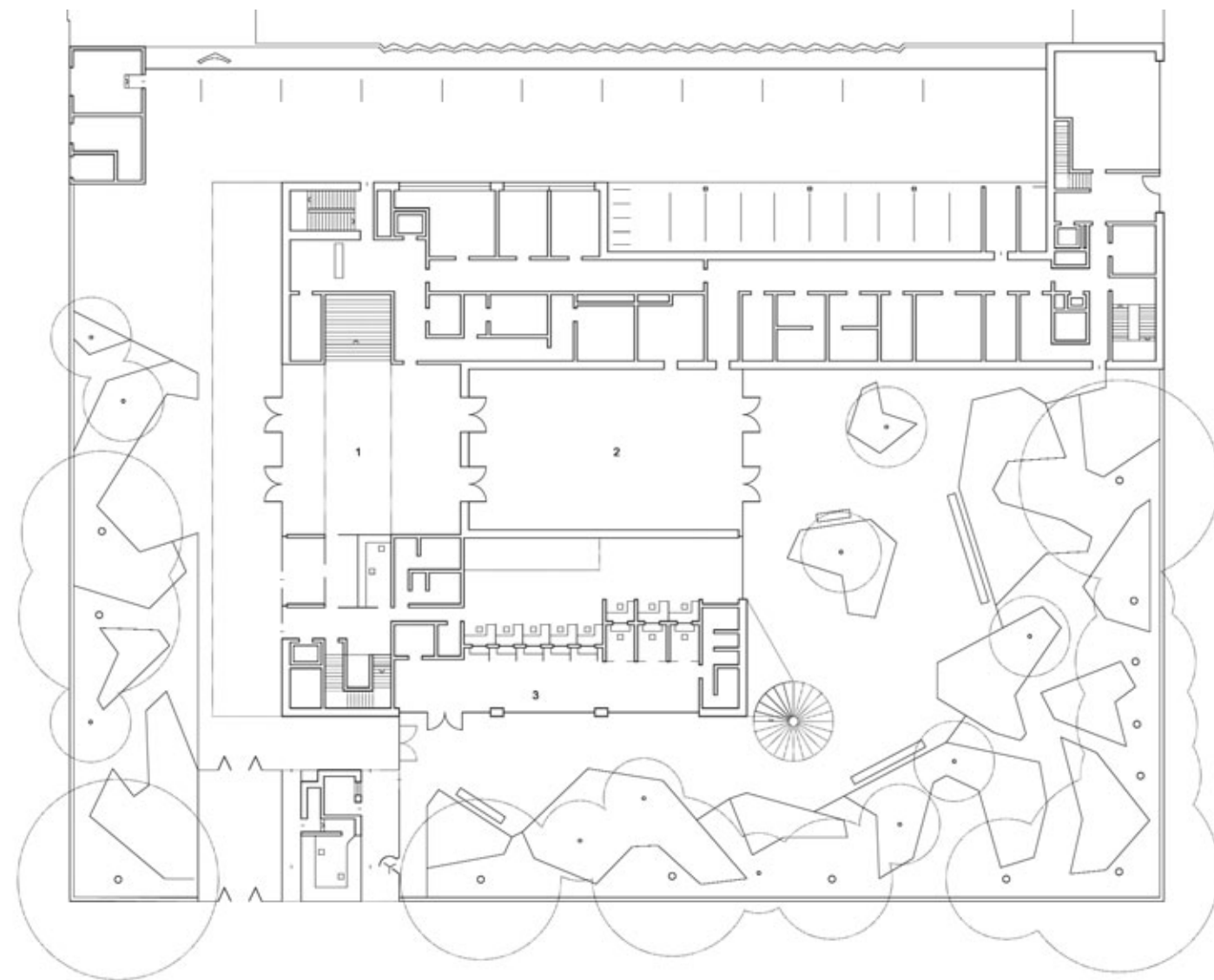
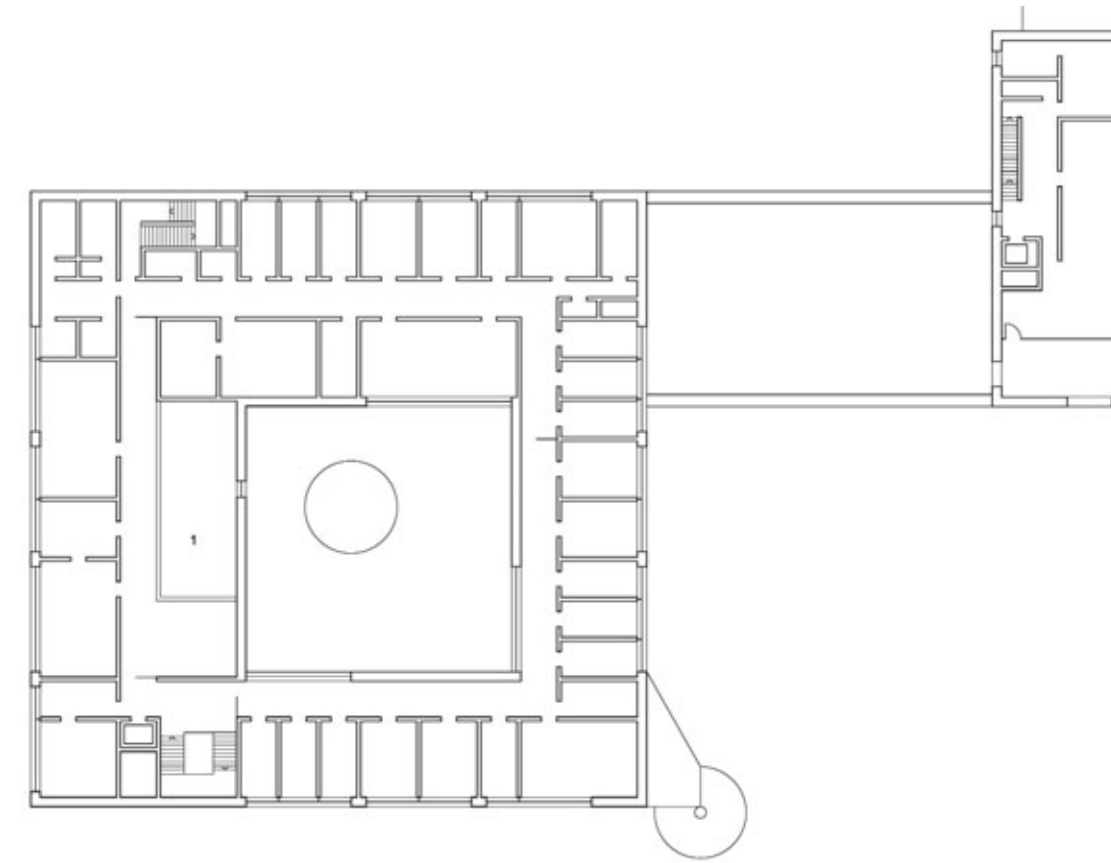
<sup>15</sup> Conversation with the author on 15 Januar 2026 in Vienna.

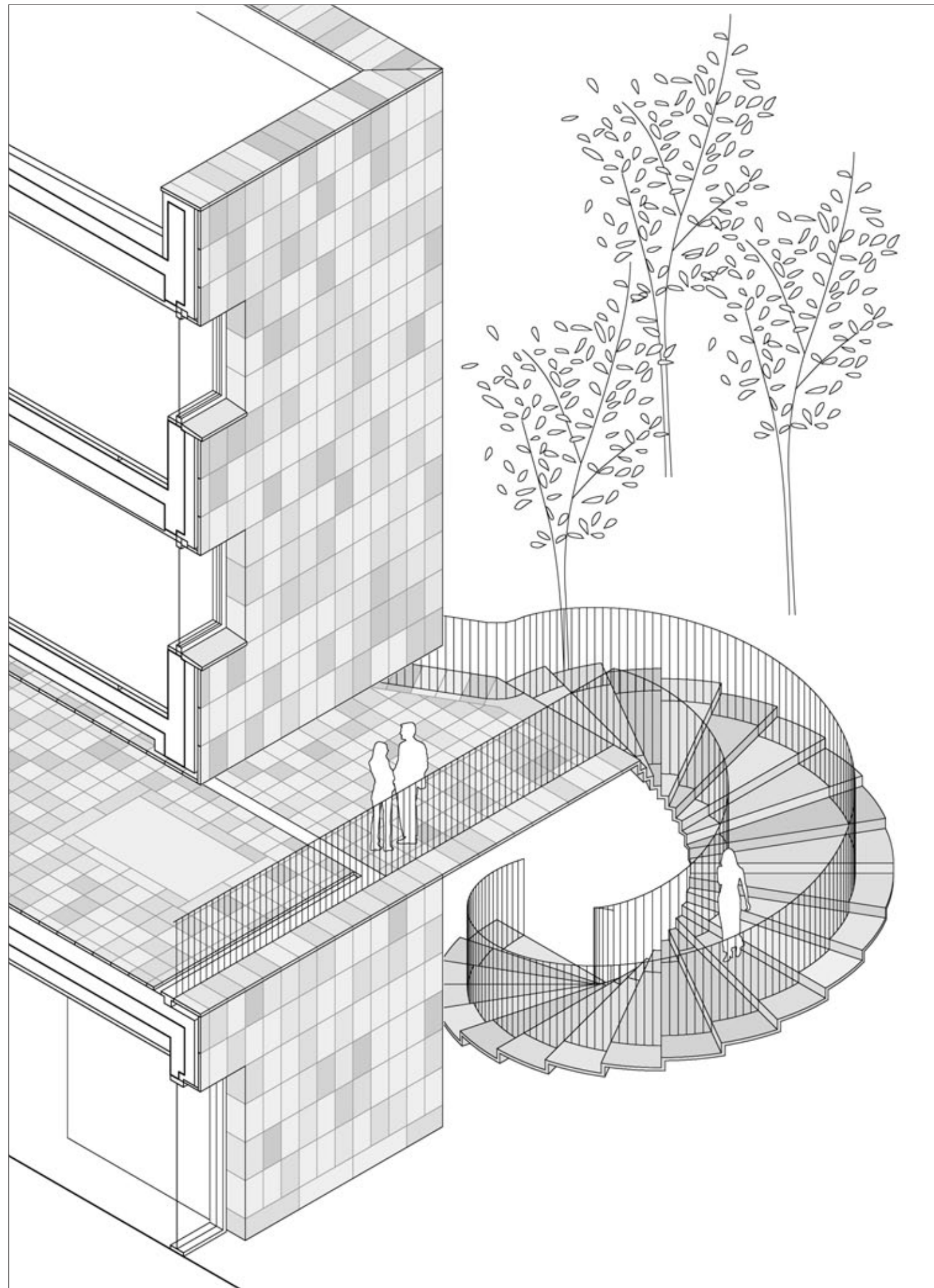
<sup>16</sup> The video was posted on 16 October 2025 on the Instagram profile »deutschebotschaftwien« under the title »Alles Staatsbesuch! Alles Walzer!« <https://www.instagram.com/reel/DP3C9QriCsF/?igsh=N3h1cm5kcmd6dzBy>



1. Lageplan.
2. Grundriß des Erdgeschosses. 1 Foyer, 2 Veranstaltungssaal. 3 Paß- und Visastelle.
3. Grundriß des ersten Obergeschosses. 1 Luftraum des Foyers, 2 Terrasse, 3 Empfangsbereich.
4. Grundriß des zweiten Obergeschosses. 1 Luftraum des Foyers.

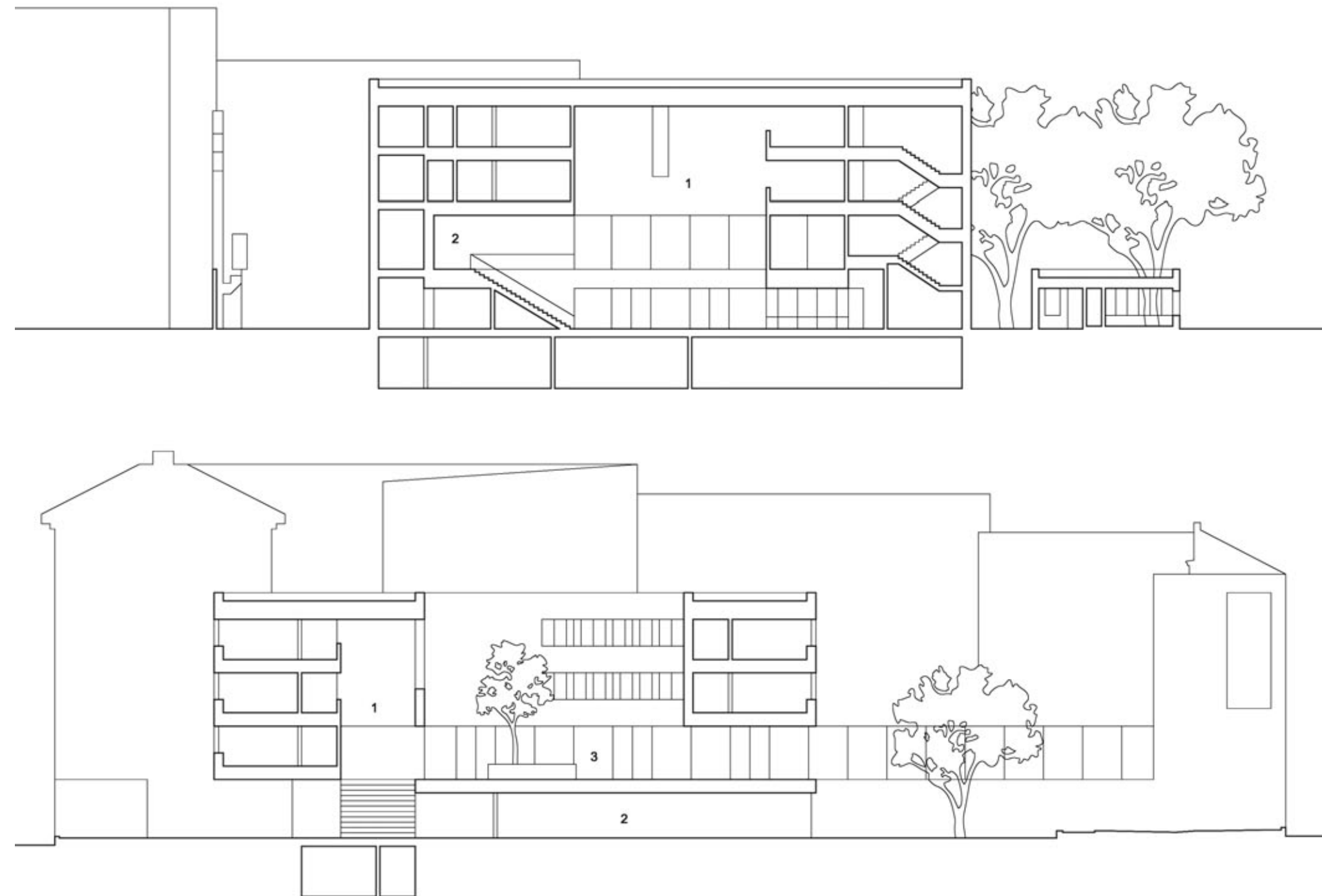
1. Site plan.
2. Plan of the ground floor. 1 foyer, 2 event hall, 3 passport and visa office.
3. Plan of the first floor. 1 airspace of the foyer, 2 terrace, 3 reception area.
4. Plan of the second floor. 1 airspace of the foyer.





5. Außentreppe zur Terrasse.  
 6. Querschnitt. 1 Foyer, 2 Empfangsbereich.  
 7. Längsschnitt. 1 Foyer, 2 Veranstaltungsraum, 3 Terrasse.

5. Exterior staircase leading to the terrace.  
 6. Cross section. 1 foyer, 2 reception area.  
 7. Longitudinal section. 1 foyer, 2 event hall, 3 terrace.







S. 20/21

1. Gesamtansicht über die Kreuzung der Jaurèsgasse und der Reiserstraße hinweg. (Photo: Roland Halbe.)

2. Blick entlang der Reiserstraße. Am Ende des Zauns die abgetrennte, turmartige Residenz der Botschaft. (Photo: Roland Halbe.)

3. Die turmartige Residenz mit eigenem Zugang. (Photo: Roland Halbe.)

pp. 20/21

1. General view across the junction of Jaurèsgasse and Reiserstraße (Photo: Roland Halbe.)

2. View along Reiserstraße. At the end of the fence the detached, tower-like residence of the Embassy. (Photo: Roland Halbe.)

3. The tower-like residence with separate access. (Photo: Roland Halbe.)



4. Blick von der Jaurèsgasse auf das Gebäude. Links die »Amöbe« im Zaun als Kunst am Bau mit dem Titel *Deform* von Stefan Sous. (Photo: tschinkersten.)  
5. Blick über die Jaurèsgasse hinweg auf das Gebäude. Links der Hauptzugang zu der Botschaft. (Photo: tschinkersten.)

4. View of the building from Jaurèsgasse. To the left the »amoeba« in the fence as *Kunst am Bau* with the title *Deform* by Stefan Sous. (Photo: tschinkersten.)  
5. View of the building across Jaurèsgasse. To the left the main access to the Embassy. (Photo: tschinkersten.)





24, 25. Die Terrasse im ersten Obergeschoß. (Photos: tschinkersten.)

S. 46/47  
26. Blick von der Terrasse auf die Gebäude jenseits der Jaurèsgasse. (Photo: Roland Halbe.)

24, 25. The terrace on the first floor. (Photos: tschinkersten.)

pp. 46/47  
26. View of the buildings across Jaurèsgasse from the terrace. (Photo: Roland Halbe.)

