



Hans Dieter Schaal, Selected Works/Ausgewählte Arbeiten 1971–2023

120 pp. with 60 illus., 242 x 297,5 mm, hard-cover, English/German
ISBN 978-3-86905-033-1
Euro 39.00, £ 36.00, US \$ 42.00

»In his note to the edition of *Neue Landschafts-architektur / New Landscape Architecture* published 1994 in England as *Landscape as Inspiration*, Geoffrey Jellicoe compares my drawing considerations with the works of Paul Klee. What at first sounds a bit highfalutin is correct insofar as I do not move exclusively in the banal everyday and functional space in everything I draw, design and realize, but always reflect second and third surrealities as well. »Art does not reproduce the visible, but makes visible«, how Paul Klee formulated the process. Every viewer and reader could rightly ask the question: What do such expressions of art have to do with every-day architecture?

I think: a great deal. And that is because all architectural problems and their solutions are multi-layered. Just like pure works of art. Every building summarizes and redefines its architectural, urban, village and landscape surroundings. Intentionally or unintentionally, exaggerated or restrained, each building can look like a meteorite or bomb strike, an inconspicuous remark or a beautification attack.

I am interested in the past, the present and the future of an urban or landscape site. My view wants to integrate archaeological working methods just as much as functional full-filments and imaginative-surreal, sometimes utopian efflorescence. I would never go so far as to formulate: Architecture is the necessary, and art is the unnecessary.

Of course, every artist-architect who embarks on this complicated-complex path will have difficulties with the banal, seemingly superficial everyday reality in nature, the landscape and the city. It is therefore not surprising that I have only been able to realize a few architectural and visual productions and that, in the course of the last decades, I have been increasingly pushed into the areas of stage design and other design areas.

At the moment, thanks to the ecological movement, hardly anyone is interested in the connection between art and architecture. More important are sustainability and zero-energy houses in which the windows can hardly be opened.

Could it be that building culture, indeed the whole of culture, will soon sink into green primeval forests and huge wetland biotopes? Or will foreign, warlike peoples destroy or occupy our cities and landscapes and cultivate them anew?«

Hans Dieter Schaal about his work.

Schaal, born in Ulm in 1943, is an architect, landscape designer, stage designer, exhibition designer, and artist. His works, the majority of which have been published by Edition Axel Menges, have found an audience far beyond his home country. The author lives and works near Biberach an der Riß.

Distributors

Brockhaus Commission
Kreidlerstraße 9
D-70806 Kornwestheim
Germany
tel. +49-7154-1327-24
fax +49-7154-1327-13
menges@brocom.de

Gazelle Book Services Ltd.
White Cross Mills
Hightown
Lancaster LA1 4XS
United Kingdom
tel. +44-1524-528500
fax +44-1524-528510
sales@gazellebookservices.com

National Book Network
15200 NBN Way
Blue Ridge Summit, PA 17214
USA
tel. +1-800-4626420
fax +1-800-3384550
customercare@nbnbooks.com

»In his note to the edition of *Neue Landschaftsarchitektur / New Landscape Architecture* published 1994 in England as *Landscape as Inspiration*, Geoffrey Jellicoe compares my drawing considerations with the works of Paul Klee. What at first sounds a bit highfalutin is correct insofar as I do not move exclusively in the banal everyday and functional space in everything I draw, design and realize, but always reflect second and third surrealities as well. »Art does not reproduce the visible, but makes visible«, how Paul Klee formulated the process. Every viewer and reader could rightly ask the question: What do such expressions of art have to do with everyday architecture?

I think: a great deal, and that is because all architectural problems and their solutions are multi-layered, just like pure works of art. Every building summarizes and redefines its architectural, urban, village and landscape surroundings, intentionally or unintentionally, exaggerated or restrained. Each building can look like a meteorite or bomb strike, an inconspicuous remark or a beautification attack.

I am interested in the past, the present and the future of an urban or landscape site. My view wants to integrate archaeological working methods just as much as functional fulfillments and imaginative-surreal, sometimes utopian efflorescence. I would never go so far as to claim: Architecture is the necessary, and art is the unnecessary.

Of course, every artist-architect who embarks on this complicated-complex path will have difficulties with the banal, seemingly superficial everyday reality in nature, the landscape and the city. It is therefore not surprising that I have only been able to realize a few architectural and visual productions and that, in the course of the last decades, I have been increasingly pushed into the areas of stage design and other design areas.

At the moment, thanks to the ecological movement, hardly anyone is interested in the connection between art and architecture. More important are sustainability and zero-energy houses in which the windows can hardly be opened.

Could it be that building culture, indeed the whole of culture, will soon sink into green primeval forests and huge wetland biotopes? Or will foreign, war-like peoples destroy or occupy our cities and landscapes and cultivate them anew?» Hans Dieter Schaal about his work.

Hans Dieter Schaal, born in 1943 in Ulm, is an architect, landscape designer, stage designer, exhibition designer, and artist. His works, the majority of which have been published by Edition Axel Menges, have found an audience far beyond his home country. The author lives and works near Biberach an der Riß.

»In seiner Anmerkung zu der in England 1994 als *Landscape as Inspiration* erschienenen Ausgabe meines Buches *Neue Landschaftsarchitektur / New Landscape Architecture* vergleicht Geoffrey Jellicoe meine Zeichnungsüberlegungen mit den Arbeiten Paul Klees. Was zunächst etwas hochgegriffen klingt, ist insofern richtig, als ich mich in allem, was ich zeichne, entwerfe und realisiere, nicht ausschließlich im banalen Alltags- und Funktionsraum bewege, sondern immer zweite und dritte Surrealitäten mit reflektiere. »Kunst gibt nicht das Sichtbare wieder, sondern macht sichtbar«, so formulierte Paul Klee den Vorgang. Zu Recht könnte jeder Betrachter und Leser die Frage dagegenstellen: Was haben derartige Kunstäußerungen mit der Alltagsarchitektur zu tun?

Ich denke: sehr viel, und zwar deswegen, weil alle Architekturprobleme und deren Lösungen mehrschichtig sind, genauso wie reine Kunstwerke. Jeder Bau faßt seine architektonische, städtische, dörfliche und landschaftliche Umgebung zusammen und definiert sie neu, gewollt oder ungewollt, übertrieben oder zurückhaltend. Jeder Bau kann wirken wie ein Meteor- oder Bombeneinschlag, eine unauffällige Anmerkung oder ein Verschönerungsattentat.

Mich interessieren an einem städtischen oder landschaftlichen Ort die Vergangenheit, die Gegenwart und die Zukunft. Mein Blick will archaische Arbeitsweisen genauso integrieren wie Funktionserfüllungen und phantasievoll-surreale, manchmal auch utopische Ausblühungen. Ich würde niemals so weit gehen zu behaupten: Architektur ist das Notwendige, und Kunst ist das Unnötige.

Natürlich wird jeder Künstler-Architekt, der sich auf diesen kompliziert-komplexen Weg begibt, Schwierigkeiten mit der banalen, scheinbar oberflächlichen Alltagsrealität in der Natur, der Landschaft und der Stadt bekommen. Deswegen ist es nicht verwunderlich, daß ich nur wenige Architekturen und Bildinszenierungen verwirklichen konnte und daß ich im Laufe der letzten Jahrzehnte zunehmend in die Bühnenbild- und Gestaltungsbereiche abgedrängt wurde.

Im Augenblick interessiert sich, dank der ökologischen Bewegung, kaum noch jemand für die Verbindung von Kunst und Architektur. Wichtiger sind Nachhaltigkeits- und Nullenergiehäuser, bei denen sich kaum noch die Fenster öffnen lassen.

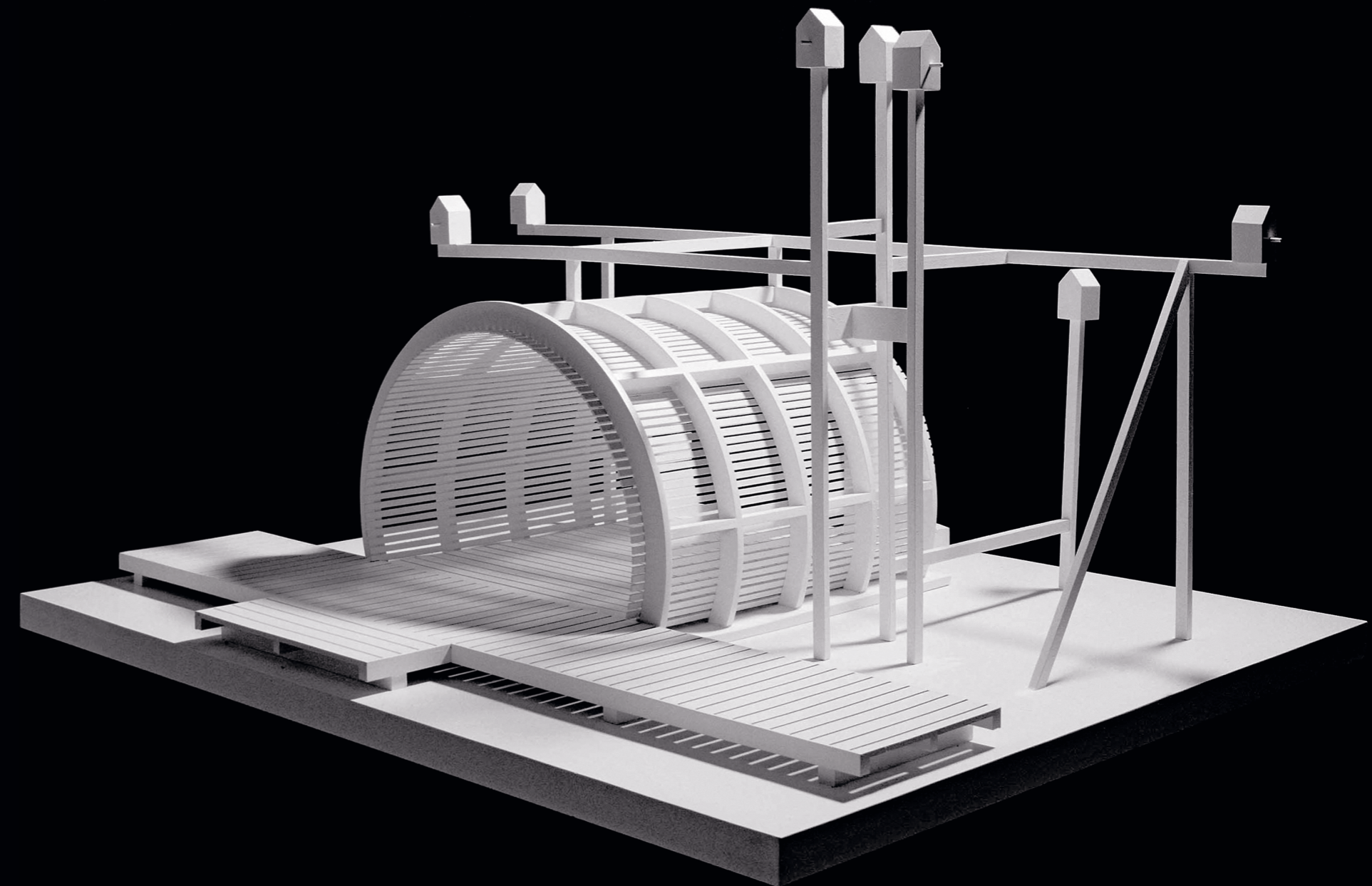
Könnte es sein, daß Baukultur, ja die gesamte Kultur, bald in grünen Urwäldern und riesigen Feuchtbiotopen versinkt? Oder werden vorher fremde, kriegerische Völker unsere Städte und Landschaften zerstören oder besetzen und neu kultivieren?»

Hans Dieter Schaal über seine Arbeit.

Hans Dieter Schaal, geboren 1943 in Ulm, ist Architekt, Landschaftsgestalter, Bühnenbildner, Ausstellungsgestalter und Künstler. Seine Werke, von denen die Mehrzahl in der Edition Axel Menges veröffentlicht wurde, haben inzwischen ein Publikum weit über sein Heimatland hinaus gefunden. Der Autor lebt und arbeitet in der Nähe von Biberach an der Riß.

Hans Dieter Schaal Selected Works Ausgewählte Arbeiten 1971–2023

Hans Dieter Schaal
Selected Works / Ausgewählte Arbeiten



Menges

039.00 Euro ISBN 978-3-86905-033-1 0 4 2 0 0
036.00 €
042.00 US \$ 9 783869 050331

Hans Dieter Schaal
Selected Works
Ausgewählte Arbeiten
1971–2023



Hans Dieter Schaal, 2022 in Attenweiler. (Photo:
Verena Schaal.)

This book was published on the occasion of the exhibition »Hans Dieter Schaal. Natur und Architektur« in the Architecture Gallery at Weissenhof, Stuttgart, in summer 2023.

Dieses Buch entstand anlässlich der Ausstellung »Hans Dieter Schaal. Natur und Architektur« in der architektur-galerie am weissenhof, Stuttgart, im Sommer 2023.

© 2023 Edition Axel Menges, Stuttgart/London
ISBN 978-3-86905-033-1

All rights reserved, especially those of translation into other languages.

Alle Rechte vorbehalten, besonders die der Übersetzung in andere Sprachen.

Printing and binding/Druck und Bindearbeiten:
DZS Grafik d.o.o., Ljubljana, Slovenia
Editing/Lektorat: Dorothea Duwe, Verena Schaal

Translation into English/Übersetzung ins Englische: Alison Kirkland
Design: Axel Menges

Cover photo/Umschlagphoto: Peter Horn

Preliminary remark

In his note to the edition of *Neue Landschaftsarchitektur / New Landscape Architecture* published 1994 in England as *Landscape as Inspiration*, Geoffrey Jellicoe compares my drawing considerations with the works of Paul Klee. What at first sounds a bit highfalutin is correct insofar as I do not move exclusively in the banal everyday and functional space in everything I draw, design and realize, but always reflect second and third sur-realities as well. »Art does not reproduce the visible, but makes visible«, how Paul Klee formulated the process. Every viewer and reader could rightly ask the question: What do such expressions of art have to do with everyday architecture?

I think: a great deal. And that is because all architectural problems and their solutions are multi-layered. Just like pure works of art. Every building summarizes and redefines its architectural, urban, village and landscape surroundings. Intentionally or unintentionally, exaggerated or restrained, each building can look like a meteorite or bomb strike, an inconspicuous remark or a beautification attack. The public and private cityscape, the urban narrative and the functions change to a greater or lesser extent, but so does the overall atmosphere.

I am interested in the past, the present and the future of an urban or landscape site. My view wants to integrate archaeological working methods just as much as functional fulfillments and imaginative-surreal, sometimes utopian efflorescence. I would never go so far as to claim: Architecture is the necessary, and art is the unnecessary. No reality was and is one-dimensional. An infinite number of simultaneities prevail everywhere.

Of course, every artist-architect who embarks on this complicated-complex path will have difficulties with the banal, seemingly superficial everyday reality in nature, the landscape and the city. It is therefore not surprising that I have only been able to realize a few architectural and visual productions and that, in the course of the last decades, I have been increasingly pushed into the areas of stage design and other design areas. I do not want to complain about this. Nevertheless, in retrospect I have to say that much of what is brought over into reality via this almost poetic path and which (perhaps) does not correspond to the respective popular or elitist zeitgeist, is met with alienation, rejection or indifference, and – if the situation is freely accessible – falls victim to natural or unnatural vandalism.

My first realized architecture-art object, the wooden harbour house in Stuttgart-Vaihingen from 1979/80, was torn down after 20 years, as was my entrance composition to the IBA in Freiburg from 1987.

The focus of the Stuttgart exhibition – apart from the very abbreviated documentation of my work (drawings, collages, models, slides, films) – is the vandalism that considerably demolished my »Moser-Leibfried art installation«, created in the context of the IGA 1993. Only the Stangenwald on the Killesberg and my Monopteros in the park of Stuttgart-Hohenheim have (so far) survived the ever-popular violence of destruction.

It is a miracle, one thinks, that the majority of the city's architecture – apart from some

spray-painting – still stands unharmed. All urban green spaces and parks around the world are endangered. There are now major cities – like Paris – that employ their own park police. In England and France, some public gardens are protected with fences and locked at night. This leaves the spaces of galleries, museums, archives, memorials, theatres, opera houses and concert halls, well guarded by surveillance personnel and cameras, as the last halfway safe zones of retreat.

At the moment, thanks to the ecological movement, hardly anyone is interested in the connection between art and architecture. More important are sustainability and zero-energy houses in which the windows can hardly be opened.

Could it be that building culture, indeed the whole of culture, will soon sink into green primeval forests and huge wetland biotopes? Or will foreign, warlike peoples destroy or occupy our cities and landscapes and cultivate them anew before then?

Hans-Dieter Schaal

Vorbemerkung

In seiner Anmerkung zu der in England 1994 als *Landscape as Inspiration* erschienenen Ausgabe meines Buches *Neue Landschaftsarchitektur / New Landscape Architecture* vergleicht Geoffrey Jellicoe meine Zeichnungsüberlegungen mit den Arbeiten Paul Klees. Was zunächst etwas hochgegriffen klingt, ist insofern richtig, als ich mich in allem, was ich zeichne, entwerfe und realisiere, nicht ausschließlich im banalen Alltags- und Funktionsraum bewege, sondern immer zweite und dritte Surrealitäten mit reflektiere. »Kunst gibt nicht das Sichtbare wieder, sondern macht sichtbar«, so formulierte Paul Klee den Vorgang. Zurecht könnte jeder Betrachter und Leser die Frage dagegen stellen: Was haben derartige Kunstäußerungen mit der Alltagsarchitektur zu tun?

Ich denke: sehr viel, und zwar deswegen, weil alle Architekturprobleme und deren Lösungen mehrschichtig sind, genauso wie reine Kunstwerke. Jeder Bau faßt seine architektonische, städtische, dörfliche und landschaftliche Umgebung zusammen und definiert sie neu, gewollt oder ungewollt, übertrieben oder zurückhaltend, jeder Bau kann wirken wie ein Meteoriten- oder Bomben-einschlag, eine unauffällige Anmerkung oder ein Verschönerungsattentat. Das öffentliche und private Stadtbild, die Stadterzählung und die Funktionsabläufe ändern sich mehr oder weniger, aber auch die Gesamtatmosphäre.

Mich interessieren an einem städtischen oder landschaftlichen Ort die Vergangenheit, die Gegenwart und die Zukunft. Mein Blick will archäologische Arbeitsweisen genauso integrieren wie Funktionserfüllungen und phantasievoll-surreale, manchmal auch utopische Ausblühungen. Ich würde niemals so weit gehen zu behaupten: Architektur ist das Notwendige, und Kunst ist das Unnötige. Keine Realität war und ist eindimensional. Überall herrschen unendlich viele Gleichzeitigkeiten.

Natürlich wird jeder Künstler-Architekt, der sich auf diesen kompliziert-komplexen Weg begibt, Schwierigkeiten mit der banalen, scheinbar ober-

flächlichen Alltagsrealität in der Natur, der Landschaft und der Stadt bekommen. Deswegen ist es nicht verwunderlich, daß ich nur wenige Architekturen und Bildinszenierungen verwirklichen konnte und daß ich im Laufe der letzten Jahrzehnte zunehmend in die Bühnenbild- und Gestaltungsbereiche abgedrängt wurde. Ich will mich darüber nicht beklagen. Trotzdem muß ich im Rückblick feststellen, daß vieles von dem, was man über diesen fast poetischen Weg in die Realität gestaltend herüberholt und das (vielleicht) nicht dem jeweiligen populären oder elitären Zeitgeist entspricht, auf Befremden, Ablehnung oder Gleichgültigkeit stößt, außerdem – wenn die Situation frei zugänglich ist – dem natürlichen oder unnatürlichen Vandalismus zum Opfer fällt.

Mein erstes realisiertes Architektur-Kunst-Objekt, das hölzerne Laubenhaus in Stuttgart-Vaihingen von 1979/80, wurde nach 20 Jahren abgerissen, ebenso wie meine Eingangskomposition zur Landesgartenschau in Freiburg von 1987.

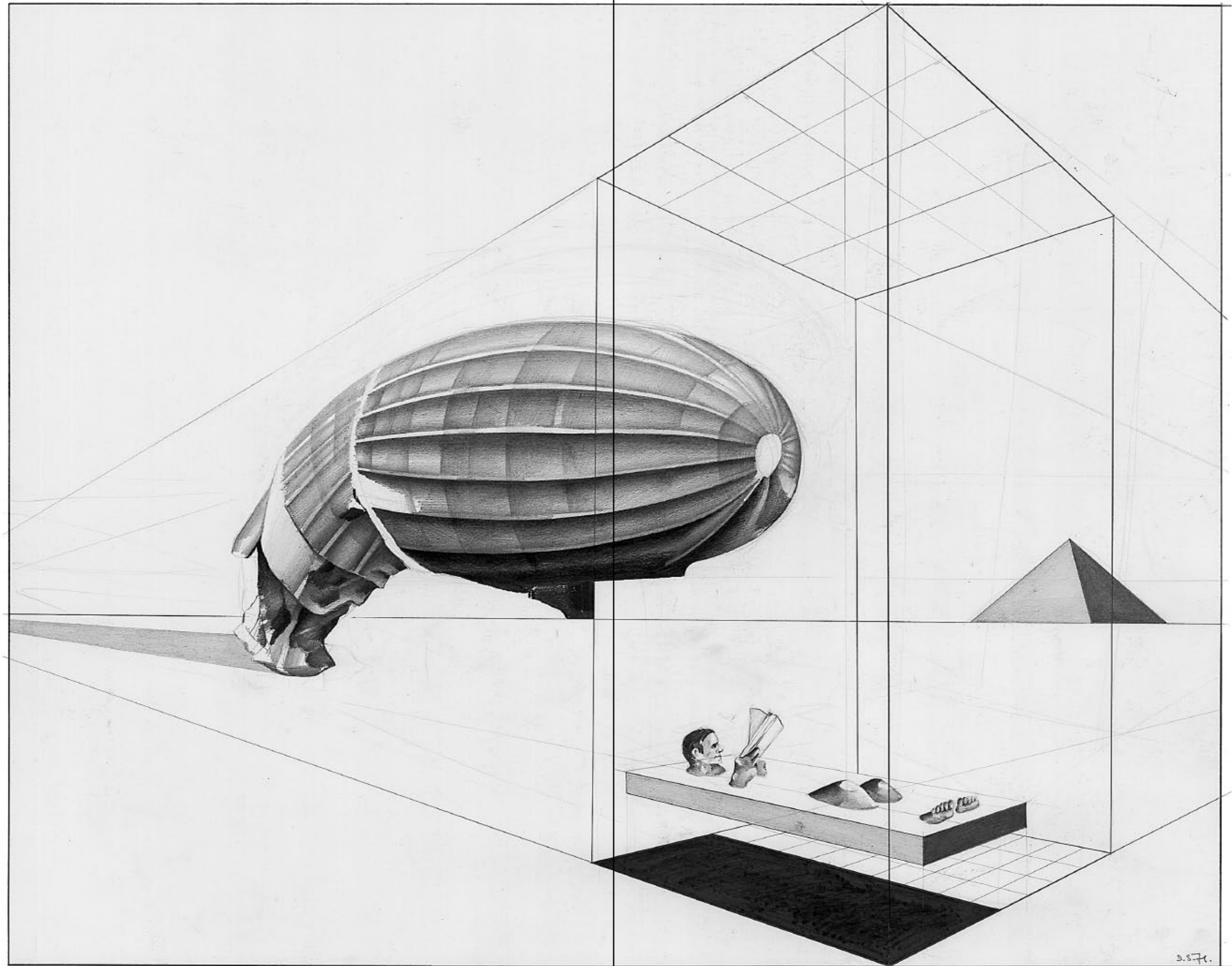
Im Zentrum der Stuttgarter Ausstellung steht – neben der sehr verkürzten Dokumentation meiner Arbeiten (Zeichnungen, Collagen, Modelle, Dias, Filme) – der Vandalismus, durch den meine »Moser-Leibfried-Kunstinstallation«, entstanden im Rahmen der IGA 1993, erheblich demoliert wurde. Nur der Stangenwald auf dem Killesberg und mein Monopteros in der Parkanlage von Stuttgart-Hohenheim haben (bis jetzt) die allseits beliebte Zerstörungswut überlebt.

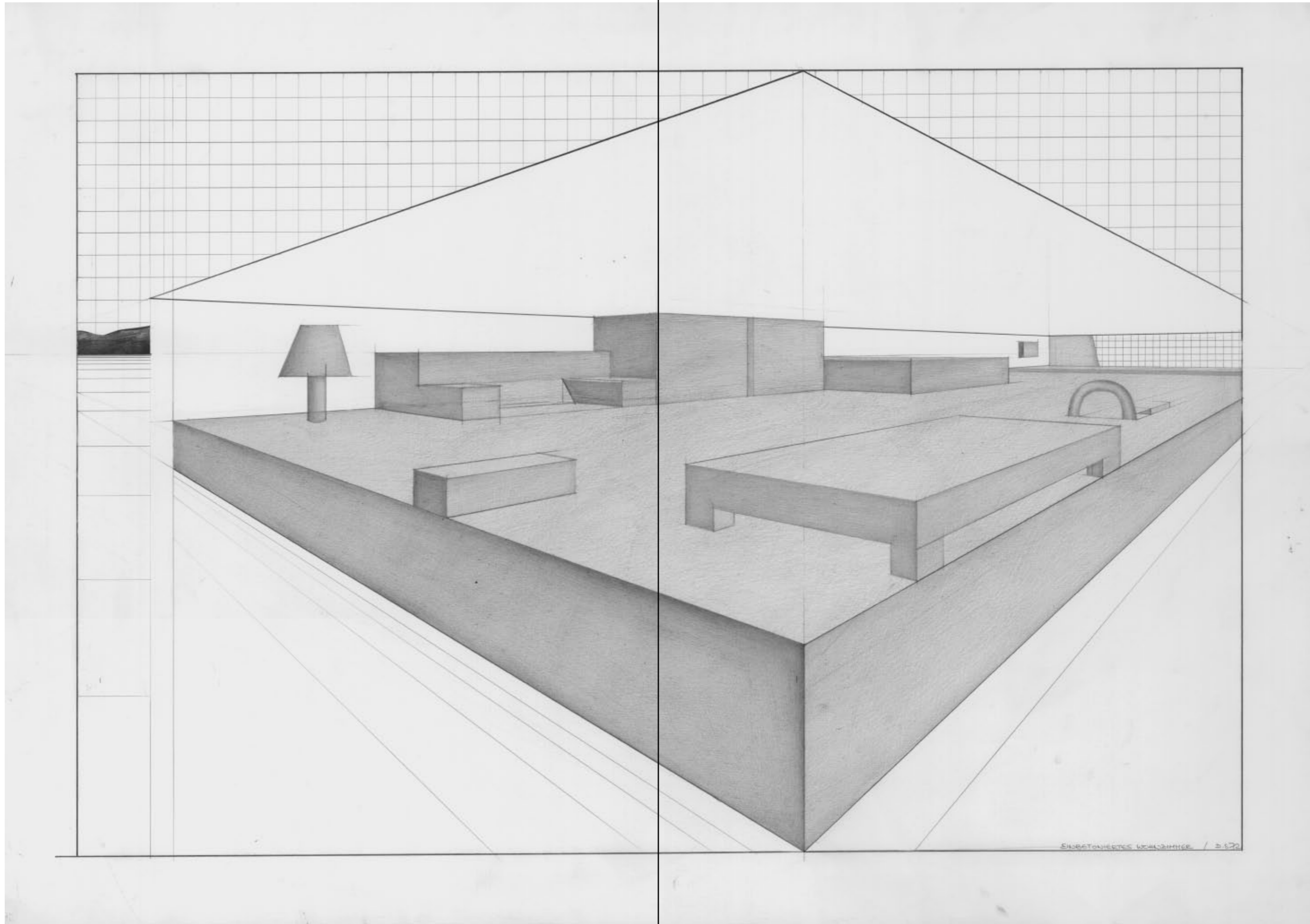
Ein Wunder, denkt man, daß die Mehrzahl der Stadtarchitekturen – einmal abgesehen von gewissen Spray-Aktionen – noch unverletzt dasteht. Alle städtischen Grünanlagen und Parks auf der ganzen Welt sind gefährdet. Es gibt inzwischen Großstädte – wie Paris –, die eigene Parkpolizisten beschäftigen. In England und Frankreich werden manche öffentlichen Gartenanlagen mit Zäunen geschützt und nachts verschlossen. So bleiben die von Aufsichtspersonal und Kameras gut bewachten Räume von Galerien, Museen, Archiven, Gedenkstätten, Theatern, Opernhäusern, Konzertsälen als letzten halbwegs sicheren Rückzugszonen.

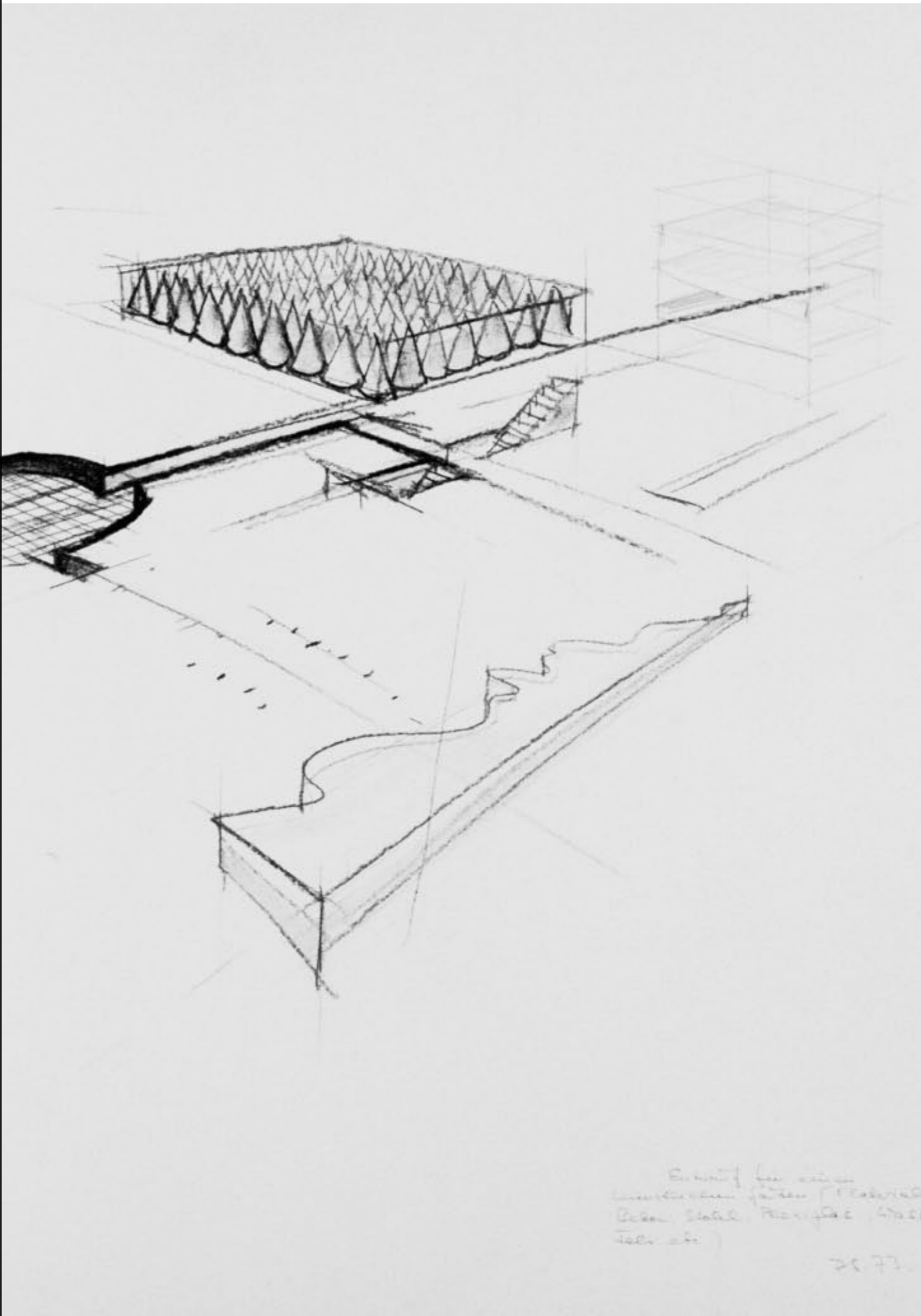
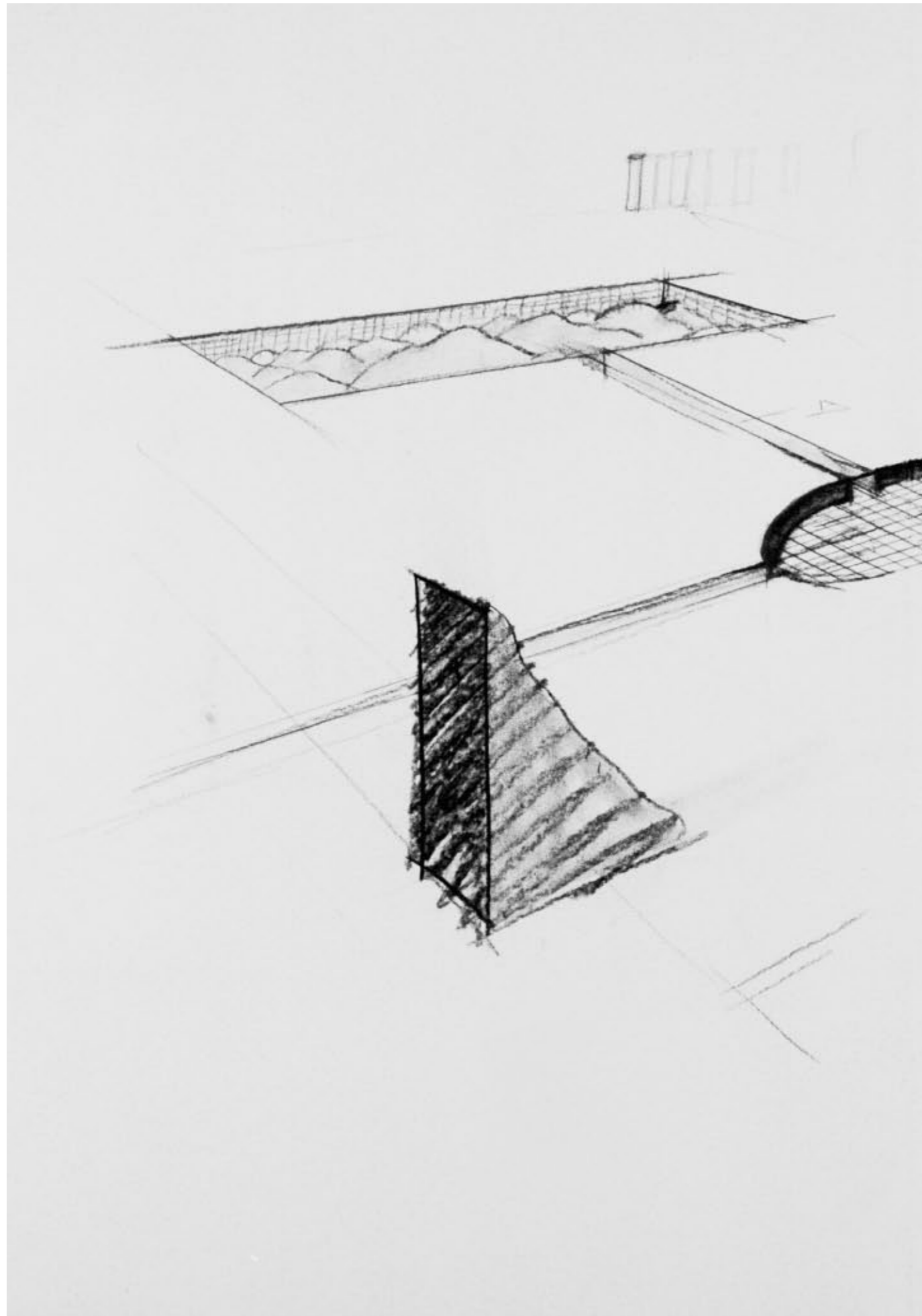
Im Augenblick interessiert sich, dank der ökologischen Bewegung, kaum noch jemand für die Verbindung von Kunst und Architektur. Wichtiger sind Nachhaltigkeits- und Nullenergiehäuser, bei denen sich kaum noch die Fenster öffnen lassen.

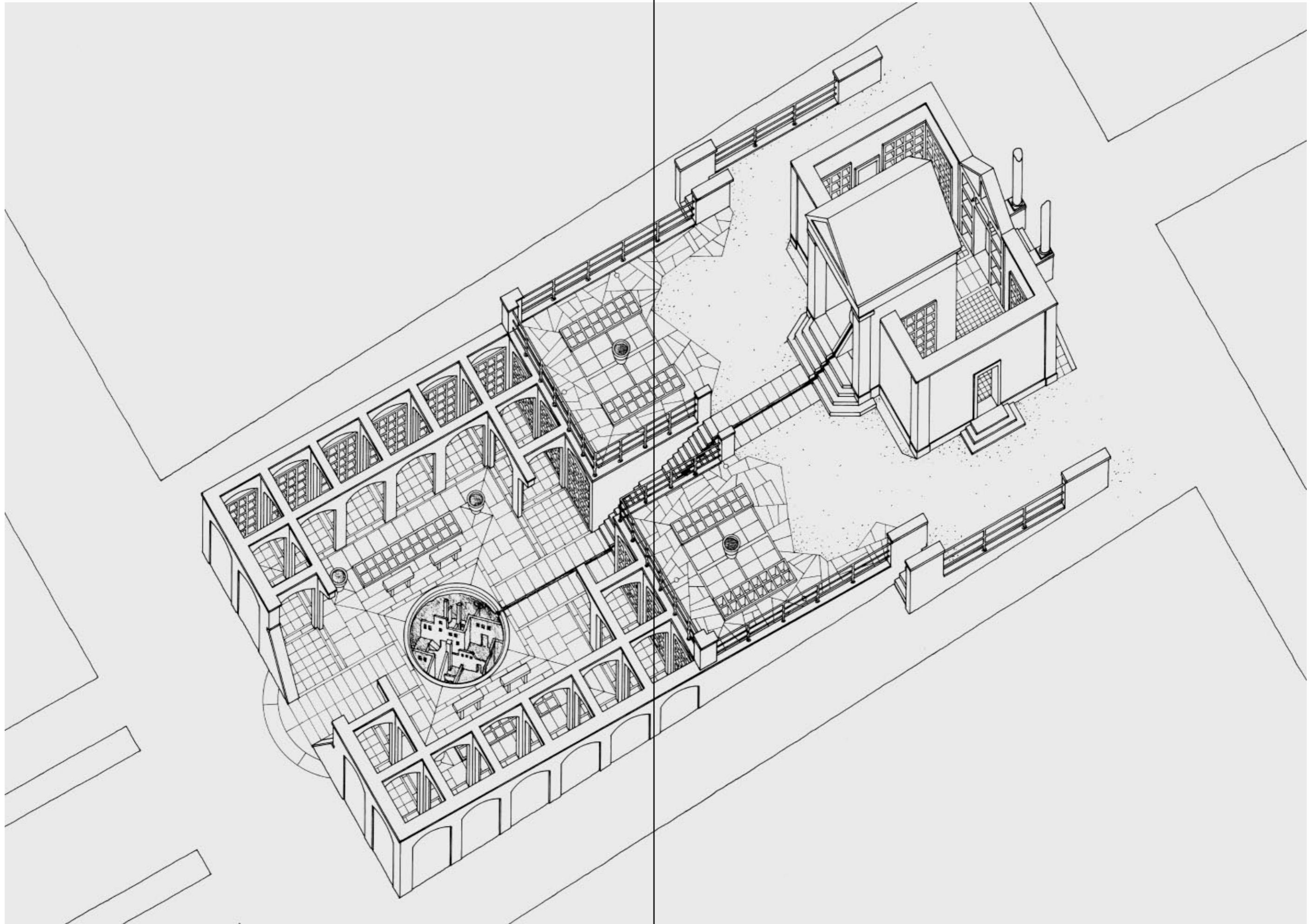
Könnte es sein, daß Baukultur, ja die gesamte Kultur, bald in grünen Urwäldern und riesigen Feuchtbiotopen versinkt? Oder werden vorher fremde, kriegerische Völker unsere Städte und Landschaften zerstören oder besetzen und neu kultivieren?

Hans-Dieter Schaal







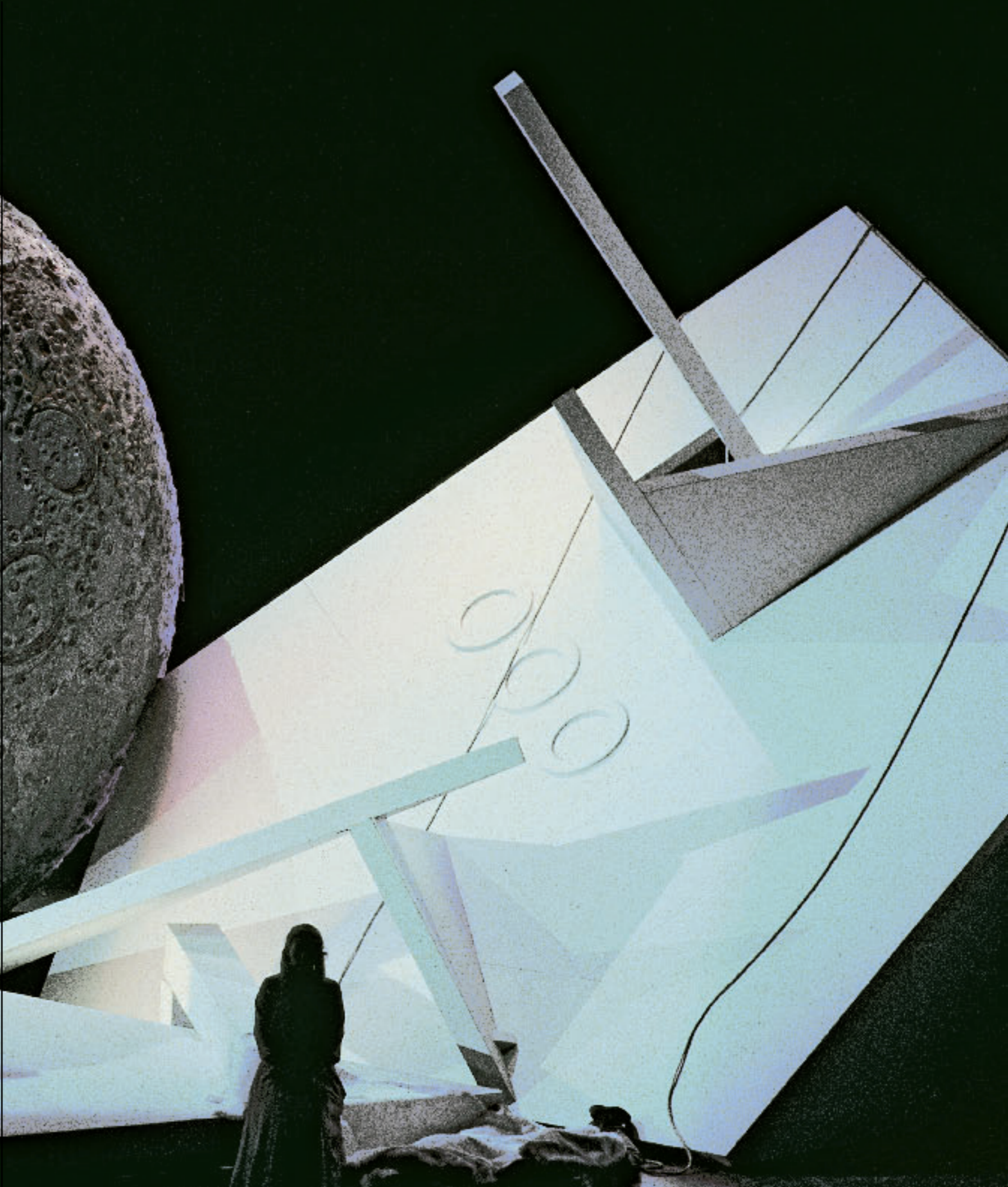
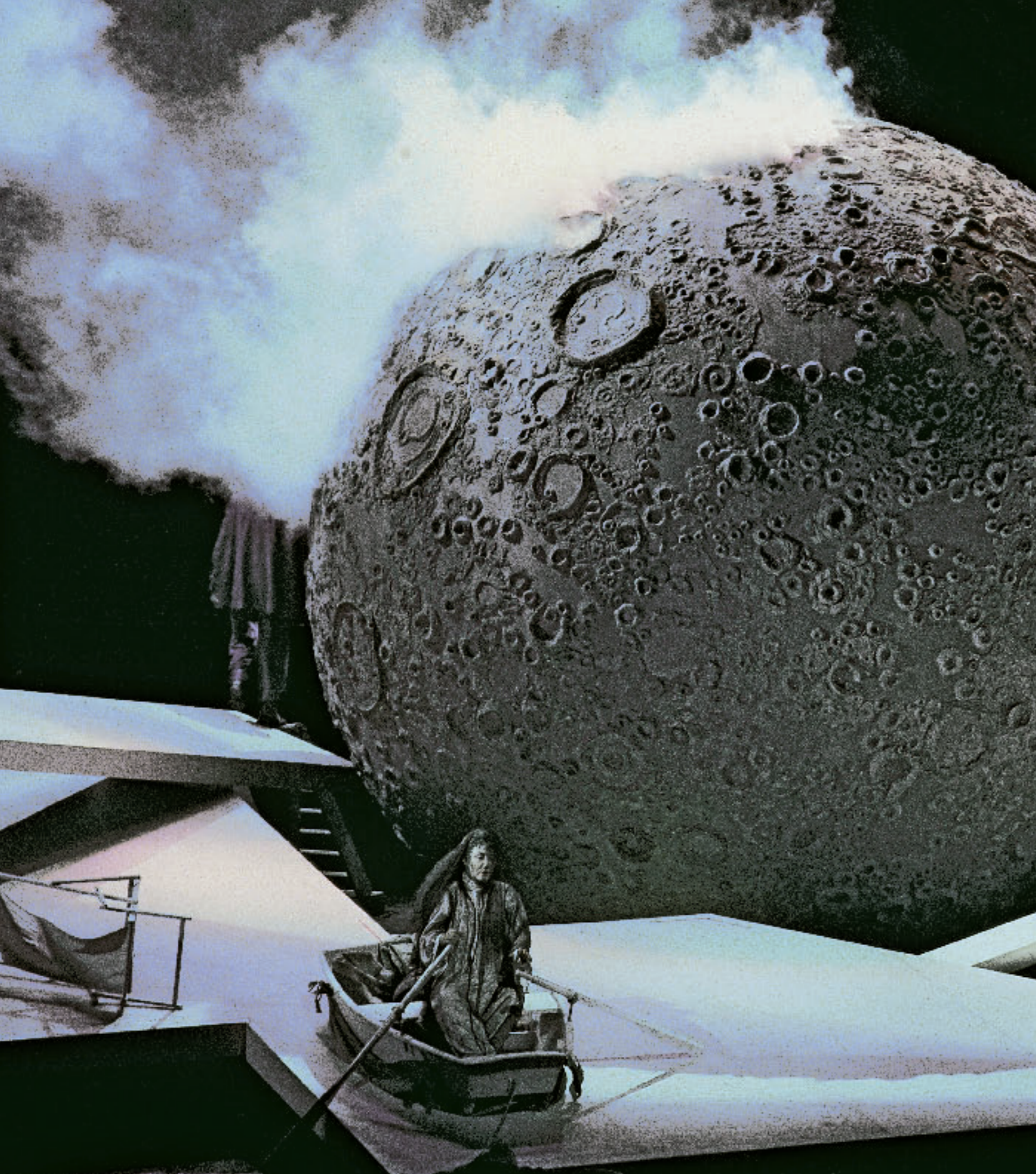


















Zu den Abbildungen

Seiten 6/7 *Touristische Traumstunde*, 1971. Bleistift auf Papier

Seiten 8/9 *Wohnlandschaft*, 1971. Bleistift auf Papier

Seiten 10/11 *Bergkegelhäuser*, 1978/80. Bleistift, laviert auf Papier

Seiten 12/13 *Parkkomposition*, 1971. Kohle auf Karton

Seiten 14/15 *Stadtlandschaft*, 1974. Acryl auf Spanplatte

Seiten 16/17 *Ulmer Münster mit Feldanbauten*, 1976. Photocollage mit Bleistift und Acrylfarbe

Seite 18 Umbauvorschlag für kriegszerstörte Barockkirche, 1975/76, Entwicklung des fiktiven Projekts gemeinsam mit Frank Hess. Tusche auf Transparentpapier

Seite 19 *Ulmer-Münster-Anbau*, 1975/76. Aus der Reihe *Ulm-neu*, Entwicklung des Projekts gemeinsam mit Frank Hess. Zeichnung/Collage

Seiten 20/21 *Wege als Bezugssystem mit Dingen und Wünschen*, 1977. Tusche auf Transparentpapier.

Seiten 22/23 *Laubenhaus*, Stuttgart-Vaihingen, 1979. Tusche und Bleistift auf Transparentpapier

Seiten 24/25 Urnenanlage im Alten Stadtfriedhof, Singen am Hohentwiel, 1983–86. Tusche auf Transparentpapier

Seiten 26/27 Urnenanlage im Alten Stadtfriedhof, Singen am Hohentwiel, 1986. Photo: Peter Horn, Stuttgart

Seiten 28/29 *Zypresse mit Schattenanbau*, 1981. Acryl, Tusche und Bleistift auf Zeichenkarton

Seiten 30/31 *Inszenierte Gartenanlage mit Realitätsfragmenten*, 1982. Tusche auf Transparentpapier

Seiten 32/33 *Strohhäuser*, 1983. Tusche auf Transparentpapier

Seiten 34/35 *Für alle Dinge dieser Welt ein eigenes Gehäuse?*, 1980. Tusche und Bleistift auf Zeichenkarton

Seiten 36/37 *Wohnung mit versteinerten Möbeln*, 1979/1980. Tusche auf Transparentpapier

Seiten 38/39 Mit Seilen verspannter Zwiebelturm als Platzgestaltung, 1982. Vorschlag zur »documenta urbana«, Kassel. Acryl, Tusche und Bleistift auf Zeichenkarton

Seiten 40/41 Eingang zur Landesgartenschau, Freiburg im Breisgau, 1987. Abgerissen 2018/19. Photo: Peter Horn, Stuttgart

Seiten 42/43 »Berlin–Berlin«, Martin-Gropius-Bau, Berlin, 1987. Lichthof. Die Ausstellung wurde realisiert im Rahmen der 750-Jahr-Feier Berlins. Diese Kunstinstallation, erbaut von den Werkstätten der Babelsberger Filmstudios, stand nur einen Sommer lang. Photo: Reinhard Görner, Berlin

Seiten 44/45 »Kino–Movie–Cinema«, Martin-Gropius-Bau, Berlin, 1997. Thema: »Shanghai-Express«, zur Erinnerung an Marlene Dietrich, deren Nachlaß damals von der Stadt Berlin für die Deutsche Kinemathek erworben worden war. Realisiert von den Werkstätten der Babelsberger Filmstudios. Photo: Reinhard Görner, Berlin

Seiten 46/47 »Prometheus – Menschen, Bilder, Visionen«, Alte Völklinger Hütte, Völklingen, 1998. Im Jahr 2000 wurde die gesamte Ausstellung nach Tel Aviv transportiert und dort in einer

alten Kraftwerkshalle gezeigt. Photo: Reinhard Görner, Berlin

Seiten 48/49 Bühnenarchitektur zu *Wozzek* von Alban Berg, L’Opéra Garnier, Paris, 1986. Regie: Ruth Berghaus, Kostüme: Marie Luise Strandt. Photo: Jacques Moatti, Paris

Seiten 50/51 Bühnenarchitektur zu *Orpheus*, Ballett von Hans Werner Henze, Wiener Staatsoper, 1986. Regie und Choreographie: Ruth Berghaus, Kostüme: Marie Luise Strandt. Photo: Axel Zeininger, Wien

Seiten 52/53 Bühnenarchitektur zu *Elektra* von Richard Strauss, Semperoper Dresden, 1986. Regie: Ruth Berghaus, Kostüme: Marie Luise Strandt. Rekonstruktion der Inszenierung: Opéra de Lyon, 2016. Photo: Maria Steinfeld, Dresden

Seiten 54/55 Bühnenarchitektur zu *Tristan und Isolde* von Richard Wagner, Staatsoper Hamburg, 1988. Regie: Ruth Berghaus, Kostüme: Marie Luise Strandt. Photo: Hamburger Staatsoper

Seiten 56/57 Bühnenarchitektur zu *Die Zauberflöte* von Wolfgang Amadeus Mozart, Hessisches Staatstheater Wiesbaden, 1996. Regie: Dominik Neuner, Kostüme: Ute Frühling. Photo: Bettina Müller, Wiesbaden

Seiten 58/59 Bühnenarchitektur zu *Pénélope* von Gabriel Fauré, Opernhaus Chemnitz, 2002. Regie: Arla Siegert, Kostüme: Marie Luise Strandt. Photo: Maria Steinfeld

Seiten 60/61 Bühnenarchitektur zu *Saint François d’Assise* von Olivier Messiaen, San Francisco Opera, 2002. Regie: Nicolas Brieger, Kostüme: Andrea Schmidt-Futterer. Photo: San Francisco Opera

Seiten 62/63 Bühnenarchitektur zu *Il Barbiere di Siviglia* von Gioachino Rossini, San Francisco Opera, 2003. Regie: Johannes Schaaaf, Kostüme: Jan Tax. Photo: Hans Dieter Schaal

Seiten 64/65 Bühnenarchitektur zu *Der Freischütz* von Carl Maria von Weber, Theater Chemnitz, 2003. Regie: Arla Siegert, Kostüme: Marie Luise Strandt. Photo: Maria Steinfeld, Berlin

Seiten 66/67 Bühnenarchitektur zu *Tiefland* von Eugen d’Albert, Deutsche Oper Berlin, 2007. Regie: Roland Schwab, Kostüme: René Listerdal. Photo: Marcus Lieberenz, Berlin

Seite 68 *Villa Moser-Leibfried*, Stuttgart, 1993. Architektur-Kunstobjekt zur Internationalen Gartenbauausstellung 1993. Skizze

Seite 69 *Villa Moser-Leibfried*, Stuttgart, 1993. Skizze

Seiten 70/71 *Villa Moser-Leibfried*, Stuttgart, 1993. Photo: Peter Horn, Stuttgart

Seiten 72/73 *Villa Moser-Leibfried*, Stuttgart, 1993. Treppenbereich. Photo: Peter Horn, Stuttgart

Seiten 74/75 *Stangenwald*, Stuttgart, 1993. Architektur-Kunstobjekt im Höhenpark Killesberg zur Internationalen Gartenbauausstellung 1993. Photo: Peter Horn, Stuttgart

Seiten 76/77 *Monopteros*, Hohenheimer Gärten, Stuttgart, 1997/98, Photo: Peter Horn, Stuttgart

Seiten 78/79 Wielandpark, Biberach an der Riss, 1995–2000. Blick auf die zentrale Ruine, mit Pappel(halb)insel und Mond (Granitskulptur). Photo: Peter Horn, Stuttgart

Seiten 80/81 *Riesenweinfass*, 2010/11. Permanente Kunstinstallation auf der Festung König-

stein, Sachsen. Photo: Peter Mauusch, Cottbus

Seite 82 Wielandpark, Biberach an der Riss, 1995–2000. Skizze

Seite 83 Wielandpark, Biberach an der Riss, 1995–2000. Skizze

Seiten 84/85 *Strohhaus mit Architektur- und Wegspuren*, 2008. Skizze

Seite 86 *Inseln zwischen Paradies und Cap Canaveral*, 2002. Skizze

Seite 87 *Insel mit Solaranlage*, 2000. Skizze

Seite 88 *Solaranlage in See-Form*, 2001. Skizze

Seite 89 *Felshaus mit Solarflügel*, 1998. Skizze

Seiten 90/91 *Gekippte Terrassenobjekte als Solaranlagen*, 2003. Skizze

Seite 92 *Wegmäander mit Seeflecken, Pappeln und einzelnen Wanderern*, 1997. Skizze

Seite 93 *Platzentwürfe mit Solarflügeln in einer Wiese*, 1998. Skizze

Seite 94 *Verwilderte Natur mit vergessenen Architekturspuren*, 1996. Skizze

Seite 95 *Villa Moser-Leibfried-Variationen*, 1992. Skizze

Seiten 96/97 *Abgestürzter Mond in zertrümmerten Stadtruinen*, 2022. Skizze/Collage

Seiten 98/99 *Röntgenbild von Schneckenhäusern im Kontrast zu Dreieck und Rechteck*, 2020. Zeichnung/Collage

Seiten 100/101 *Horizonte mit Dreieck und Kreisform*, 2022. Zeichnung/Collage

Seiten 102/103 *See mit schwimmenden Riesenblättern als Solarsegel*, 2021. Zeichnung/Collage

Seite 104 *Geometrische Weganlage mit abgesenkten, eingewucherten Archäologie-Gärten*, 2002. Skizze

Seite 105 *Städtische Situationen mit Natur-Eingriffen*, 2006. Skizze

Seiten 106/107 *Raumnetzwerk mit Solarsegeln*, 2021. Zeichnung/Collage

Seite 108 *Gartengrundrisse in Blattform*, 1996. Skizze

Seite 109 *Hügellandschaft mit Zypressen*, 1992. Skizze

Seiten 110/111 *Raumnetzwerk mit Solarsegeln*, 2021. Zeichnung/Collage

Seiten 112/113 *Spiegelnde Seefläche mit Solar-Segelbooten*, 2020. Collage

Seiten 114/115 *Seefläche mit Wasserkugel/Wasserspiegel*, 2022. Zeichnung/Collage

Seiten 116/117 *Atlantikküste bei Sonnenuntergang mit schwarzen Riesenscheiben (Schwarze-Löcher-Denkmal/Anfang und Ende der Erde)*, 2021/22. Collage

Biographie

1943 geboren in Ulm

1964 Studium der Kunstgeschichte und Philosophie an den Universitäten in Tübingen und München

1965–1968 Architekturstudium an der Technischen Hochschule Hannover

1969/70 Wechsel an die Technische Hochschule Stuttgart. Diplom im Bereich Städtebau

1971 Atelier in Stuttgart. Zahlreiche Ausstellungen mit Zeichnungen und Acrylbildern

1975 *Ulm-neu*, fiktives Architekturprojekt in Ulm (mit dem Designer Frank Hess)

1976 Stipendiat der Villa Massimo, erster Aufenthalt in Rom (als Künstler)

1978 *Wege und Wegräume*, das erste Buch von Hans Dieter Schaal erscheint im Selbstverlag

1979 Gaststipendium in der Villa Romana in Florenz

1980 *Architektonische Situationen*, das zweite Buch erscheint im Selbstverlag

1981 Stipendiat der Villa Massimo, zweiter Aufenthalt in Rom (als Künstler-Architekt)

1982 Umzug von Stuttgart nach Attenweiler, Atelier und Gründung eines Architekturbüros

1983–1993 Bühnenbildner für die Operninszenierungen von Ruth Berghaus

1986 große Einzelausstellung im Deutschen Architekturmuseum (DAM), Frankfurt am Main

1987 »Berlin–Berlin«, Ausstellungsinszenierung im Martin-Gropius-Bau zur 750-Jahr-Feier der Stadt Berlin

1990 Einzelausstellung in der Galerie der Stadt Stuttgart, Kunstgebäude am Schloßplatz

1993 *Stangenwald* und *Villa Moser-Leibfried*, zwei architektonische Kunstinstallationen in Stuttgart im Rahmen der »Internationalen Gartenbauausstellung 1993«

1996–2000 Ausstellungsinszenierung »Kino–Movie–Cinema« im Martin-Gropius-Bau, Berlin. Anschließend Entwurf und Einbau des neuen Filmmuseums im Berliner Sony Center

1998 Gestaltung des Deutschen Biennale-Pavillons in Venedig zum Thema »Wandel ohne Wachstum«

2000 Inszenierung der Ausstellung »Prometheus – Menschen, Bilder, Visionen« in Völklingen und Tel Aviv

2000–2020 Entwurf und Realisierung zahlreicher Gedenkstätten (Innenraumgestaltungen), in Bergen-Belsen, Esterwegen, Erfurt, Brandenburg und Mittelbau-Dora

2012 Oberschwäbischer Kunstpreis (gemeinsam mit Rüdiger Sanfranski)

2001–2021 Tätigkeit als Ausstellungs- und Museumsgestalter auf der Festung Königstein, Sachsen

Seit 1983 schuf Schaal an den verschiedensten Bühnen über 100 Bühnenbilder: in Amsterdam, Barcelona, Bern, Bologna, Bratislava, Brüssel, Chemnitz, Genf, Gent, Hamburg, Linz, Lissabon, Moskau, Neapel, Paris, Pilsen, Salzburg, San Francisco, Stuttgart, Wien, Wiesbaden, Wuppertal, Würzburg und Zürich – mit den Regisseuren: Ruth Berghaus, Nikolas Brieger, Tatjana Gürbaca, Dominik Neuner, Johannes Schaaf, Martin Schüler, Roland Schwab, Arla Siegert und Jürgen Tamchina.