

Edition Axel Menges GmbH
Esslinger Straße 24
D-70736 Stuttgart-Fellbach
tel. +49-711-5747 59
fax +49-711-5747 84



Ursula Schwitalla (ed.)

Built or Unbuilt. Architekten zeigen ihre Lieblingsprojekte / Architects present their favourite projects

240 pp. with 378 ill. in b & w and colour, 242x297,5 mm, hard-cover, German/English
ISBN 978-3-932565-08-3
Euro 59.00, sfr 89.00, £ 39.90, US\$ 79.00, \$A 98.00

Personal favourite projects selected by architects of international distinction are presented in a book for the first time. Projects that were devised and realized, but also some that were never built.

Speakers in the »Architektur Heute« lecture series that has taken place for the last twenty years at Tübingen University were asked to contribute. Invitations went to »established« master builders, provocative young developers of new forms and technologies or significant representatives of regional architecture: a promenade architecturale ranges from coolly functional to free artistic design, from architecture that feels committed to the Bauhaus aesthetic to deconstructive design.

The idea for this book came from the 20th anniversary of the lecture series. The result is an exciting catalogue of very different projects from the last three decades, like museums, buildings related to science and education and to music and theatre, offices and homes, government and religious buildings, right down to the architects' own houses. The scale ranges from mega-projects for whole cities in Asia to a subtle design for a lift in Salzburg or two thoughtful architectural visions expressed in a »Tower of Dreams« or just in an exhibition.

These are all projects that attach considerable significance to their inventors. A clear majority of the choice of architects lit upon realized projects originating in competitions, direct contracts or a problem the architects set themselves. The choice of projects that stayed on paper arouses even more curiosity – buildings that did not win first prize in a competition, but still have a great deal to tell about the wealth of ideas, context and philosophy in contemporary architecture, presented in this publication because their designers definitely wanted to make their mark.

A variety of answers were heard to the question of why a certain project was chosen. The fact is that ultimately favourite projects are the ones that represent philosophy and design ideals, as well as the knowledge and skill of the architects and teams in a particular way. But above all they were projects that moved the architects.

Ursula Schwitalla studied different subjects including art history, and works as an exhibition curator and art consultant. As chair of the Tübinger Kunsthistorische Gesellschaft and lecturer at Tübingen University's art history institute she was responsible for the »Architektur Heute« lecture series from the outset.

Distributors

Brockhaus Commission
Kreidlerstraße 9
D-70806 Kornwestheim
Germany
tel. +49-7154-1327-33
fax +49-7154-1327-13
menges@brocom.de

Gazelle Book Services
White Cross Mills
Hightown
Lancaster LA1 4XS
United Kingdom
tel. +44-1524-68765
fax +44-1524-63232
sales@gazellebooks.co.uk

National Book Network
15200 NBN Way
Blue Ridge Summit, PA 17214
USA
tel. +1-800-4626420
fax +1-800-3384550
custserv@nbnbooks.com

Personal favourite projects selected by architects of international distinction are presented in a book for the first time. Projects that were devised and realized, but also some that were never built.

Speakers in the »Architecture Today« lecture series that has taken place for the last twenty years at Tübingen University were asked to contribute. Invitations went to »established« master builders, provocative young developers of new forms and technologies or significant representatives of regional architecture: a *promenade architecturale* ranges from coolly functional to free artistic design, from architecture that feels committed to the Bauhaus aesthetic to deconstructive design.

The idea for this book came from the 20th anniversary of the lecture series. The result is an exciting catalogue of very different projects from the last three decades, like museums, buildings related to science and education and to music and theatre, offices and homes, government and religious buildings, right down to the architects' own houses. The scale ranges from mega-projects for whole cities in Asia to a subtle design for a lift in Salzburg or two thoughtful architectural visions expressed in a »Tower of Dreams« or just in an exhibition.

These are all projects that attach considerable significance to their inventors. A clear majority of the choice of architects lit upon realized projects originating in competitions, direct contracts or a problem the architects set themselves. The choice of projects that stayed on paper arouses even more curiosity – buildings that did not win first prize in a competition, but still have a great deal to tell about the wealth of ideas, context and philosophy in contemporary architecture, presented in this publication because their designers definitely wanted to make their mark.

A variety of answers were heard to the question of why a certain project was chosen. The fact is that ultimately favourite projects are the ones that represent philosophy and design ideals, as well as the knowledge and skill of the architects and teams in a particular way. But above all they were projects that moved the architects.

Ursula Schwitalla studied different subjects including art history, and works as an exhibition curator and art consultant. As chair of the Tübingen Kunsthistorische Gesellschaft and lecturer at Tübingen University's art-history institute she was responsible for the »Architektur Heute« lecture series from the outset.

059.00 Euro
089.00 sfr
039.90 £
079.00 US \$
098.00 \$A

ISBN 978-3-932565-08-3

5 7 9 0 0

9 783932 565083

Menges

Ursula Schwitalla

Built or Unbuilt

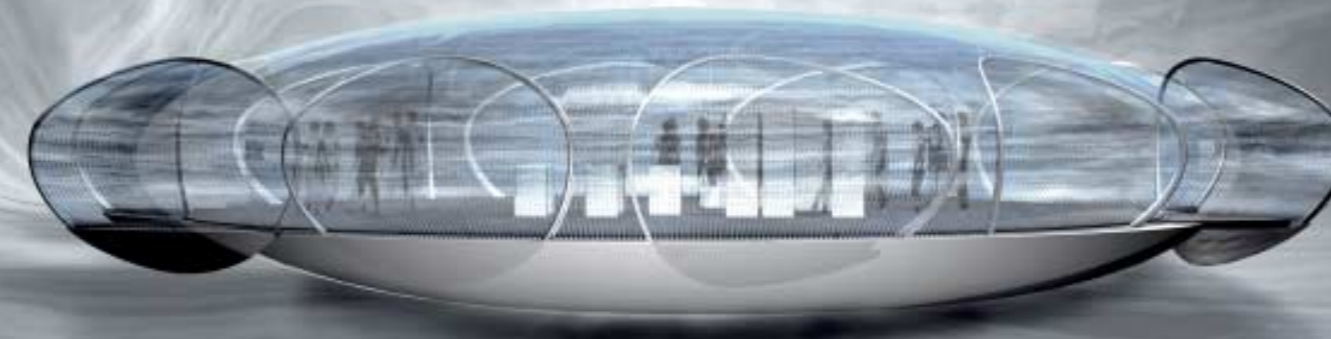
Built or Unbuilt

Architekten zeigen ihre Lieblingsprojekte

Architects present their favourite projects

herausgegeben von
edited by

Ursula Schwitalla



Erstmals sind die persönlich ausgewählten eigenen Lieblingsprojekte von international renommierten Architekten in einem Buch präsentiert. Projekte, die erdacht und verwirklicht, aber auch solche, die nie gebaut wurden.

Gefragt wurden die Referenten der Vortragsreihe »Architektur Heute«, die seit 20 Jahren an der Universität Tübingen stattfindet. Eingeladen waren »etablierte« Baumeister, junge provozierende Entwickler neuer Formen und Techniken oder signifikante Vertreter regionaler Architektur: In einer *promenade architecturale* wurde der Fächer aufgespannt von sachlich funktionaler bis freier künstlerischer Gestaltung, von einer Architektur, die sich der Ästhetik des Bauhauses verpflichtet fühlt, bis hin zu dekonstruktivistischer Formfindung.

Die Idee zu diesem Buch entstand aus Anlaß des 20jährigen Jubiläums der Vortragsreihe. Entstanden ist ein spannender Katalog ganz unterschiedlicher Projekte aus den letzten drei Jahrzehnten, wie Museen, Bauten für Wissenschaft und Bildung sowie für Musik und Theater, Büro- und Wohnbauten, Regierungs- und Sakralbauten bis hin zu den eigenen Häusern der Architekten. Das Spektrum reicht von den Mega-Projekten für ganze Städte in Asien bis zu dem subtilen Entwurf für einen Lift in Salzburg oder zwei gedankenvollen Architektenvisionen, die ihren Ausdruck in einem »Turm der Träume« oder nur in einer Ausstellung fanden.

Es sind alles Projekte, denen ihre Erfinder eine besondere Bedeutung beimessen. Mit deutlicher Mehrheit fiel die Auswahl der Architekten auf verwirklichte Projekte, hervorgegangen aus Wettbewerben, Direktaufträgen oder einer selbst gestellten Aufgabe. Noch neugieriger macht jedoch die Auswahl der Projekte, die auf dem Papier blieben – Bauten, die keinen ersten Preis in einem Wettbewerb erhielten, aber dennoch so viel über Ideenreichtum, Kontext und Philosophie in der heutigen Architektur erzählen und mit deren Präsentation in dieser Publikation ihre Entwerfer ganz bewußt ein Zeichen setzen wollten.

Auf die Frage, warum ein bestimmtes Projekt ausgewählt wurde, erhält man die unterschiedlichsten Antworten. Lieblingsprojekte sind aber diejenigen, die Philosophie und Entwurfsideale sowie Wissen und Können der Architekten und ihrer Teams in idealer Weise repräsentieren. Vor allem aber sind es Projekte, die die Architekten bewegt haben.

Ursula Schwitalla studierte u. a. Kunstgeschichte und arbeitet als Ausstellungskuratorin und Kunstberaterin. Als Vorsitzende der Tübingen Kunstgeschichtlichen Gesellschaft und Lehrbeauftragte am Kunsthistorischen Institut der Universität Tübingen war sie von Anfang an verantwortlich für die Vortragsreihe »Architektur Heute«.

Built or Unbuilt

**Architekten zeigen ihre Lieblingsprojekte
Architects present their favourite projects**

herausgegeben von

edited by

Ursula Schwitalla

Veröffentlicht mit finanzieller Unterstützung durch

Drees & Sommer International GmbH, vertreten
durch Friedrich Oesterle
Tübinger Kunstgeschichtliche Gesellschaft e. V.
Wüstenrot Stiftung

Published with financial support by

Drees & Sommer International GmbH, represented
by Friedrich Oesterle
Tübinger Kunstgeschichtliche Gesellschaft e. V.
Wüstenrot Stiftung

© 2007 Edition Axel Menges, Stuttgart / London
ISBN 978-3-932565-08-3

All rights reserved, especially those of translation
into other languages.
Alle Rechte vorbehalten, besonders die der Über-
setzung in andere Sprachen.

Printing and binding / Druck und Bindearbeiten:
Everbest Printing Co., Ltd., China

Translation into German / Übersetzung ins Deut-
sche: Nora Krehl-von Mühlendahl
Translation into English / Übersetzung ins Eng-
lische: Christina Rathgeber, Michael Robinson
Design: Axel Menges

7 **Vorwort**
8 **Eine ganz persönliche Entscheidung**

12 **Die Architekten und ihre Projekte**
Markus Allmann 12 – Günter Behnisch 16 – Ben
van Berkel 20 – Gunnar Birkerts 24 – Mario Bot-
ta 28 – Stephan Braunfels 32 – Jiří Buček 36 –
David Chipperfield 40 – Steve Christer 44 – Odile
Decq 48 – Elke Delugan-Meissl 52 – Günther
Domenig 56 – Erick van Egeraat 60 – Hank und
Julie Eizenberg 64 – Adrien Fainsilber 68 – Mein-
hard von Gerkan 72 – Annette Gigon 76 – Silvia
Gmür 80 – Zaha Hadid 84 – Itsuko Hasegawa
88 – Herman Hertzberger 92 – Wilhelm Holzbau-
er 96 – Francine Houben 100 – Klaus Kada 104 –
Hans Kollhoff 108 – Rob Krier 112 – Lars Krücke-
berg 116 – Peter Kulka 120 – Ulrike Lauber 124 –
Regine Leibinger 128 – Daniel Libeskind 132 –
Walter von Lom 136 – Christoph Mäckler 140 –
Thom Mayne 144 – Richard Meier 148 – HG Merz
152 – Kathrin Moore 156 – Eric Owen Moss 160 –
Hans Nickl 164 – Valerio Olgiati 168 – Günter
Pfeifer 172 – Carme Pinos 176 – Wolf D. Prix 180 –
Milan Rak 184 – Moshe Safdie 188 – Matthias
Sauerbruch 192 – Karljosef Schattner 196 – Dolf
Schnebli 200 – Martha Schwartz 204 – Werner
Sobek 208 – Michael Szyszkowitz und Karla Ko-
walski 212 – Much Untertrifaller 216 – François
Valentiny 220 – Nathalie de Vries 224 – Carlo
Weber 228 – Michael Wilford 232

236 **Architektur Heute. Vortragsreihe an der Uni-
versität Tübingen**
238 **Photonachweis**

7 **Preface**
10 **A really personal decision**

12 **The architects and their projects**
Markus Allmann 12 – Günter Behnisch 16 – Ben
van Berkel 20 – Gunnar Birkerts 24 – Mario Bot-
ta 28 – Stephan Braunfels 32 – Jiří Buček 36 –
David Chipperfield 40 – Steve Christer 44 – Odile
Decq 48 – Elke Delugan-Meissl 52 – Günther
Domenig 56 – Erick van Egeraat 60 – Hank and
Julie Eizenberg 64 – Adrien Fainsilber 68 – Mein-
hard von Gerkan 72 – Annette Gigon 76 – Silvia
Gmür 80 – Zaha Hadid 84 – Itsuko Hasegawa
88 – Herman Hertzberger 92 – Wilhelm Holzbau-
er 96 – Francine Houben 100 – Klaus Kada 104 –
Hans Kollhoff 108 – Rob Krier 112 – Lars Krücke-
berg 116 – Peter Kulka 120 – Ulrike Lauber 124 –
Regine Leibinger 128 – Daniel Libeskind 132 –
Walter von Lom 136 – Christoph Mäckler 140 –
Thom Mayne 144 – Richard Meier 148 – HG Merz
152 – Kathrin Moore 156 – Eric Owen Moss 160 –
Hans Nickl 164 – Valerio Olgiati 168 – Günter
Pfeifer 172 – Carme Pinos 176 – Wolf D. Prix 180 –
Milan Rak 184 – Moshe Safdie 188 – Matthias
Sauerbruch 192 – Karljosef Schattner 196 – Dolf
Schnebli 200 – Martha Schwartz 204 – Werner
Sobek 208 – Michael Szyszkowitz und Karla Ko-
walski 212 – Much Untertrifaller 216 – François
Valentiny 220 – Nathalie de Vries 224 – Carlo
Weber 228 – Michael Wilford 232

236 **Architektur Heute. Lecture series at Tübingen
University**
238 **Photo credits**

Ben van Berkel
UNStudio. Mercedes-Benz Museum,
Stuttgart, 2001–2006

»The building twist and turns around you – the Mercedes-Benz Museum makes everyone forget that they are in a museum.«

The museum is dedicated to a legendary car; its unique structure has been specifically devised to showcase a collection in which technology, adventure, attractiveness and distinction are merged. The new museum covers exhibition space for the historical collection of Mercedes-Benz. In addition to the exhibition space the museum houses a museum shop, a restaurant, offices and a sky lobby.

Movement and the machines that produce it are intrinsic to the Museum and its contents. The structure of the Mercedes-Benz Museum is based on a trefoil. The clover-leaf structure geometrically consists of three overlapping circles, of which the centre becomes a void forming a triangular atrium. The semi-circular floors rotate around the central atrium forming horizontal plateaus which alternate between double and single heights. The visitor proceeds through the museum from top to bottom. From the starting point on the 8th storey, the visitor may take one of the two spiralling ramps down; the first chain-linking the connecting »legend rooms«, the second the collection of cars and trucks. The two trajectories cross each other continuously, mimicking the interweaving strands of a DNA helix, and making it possible for the visitor to change trajectories. By moving through the chronologically ordered exhibition spaces from top to bottom, visitors follow the border line of the building like a time machine. The line you follow becomes a wall, then a ceiling, and then a space, blurring the distinction between line, surface and volume.

The »legend room« are sheltered and artificially lit like theatrical spaces. The collection rooms are open and day-lit, surrounded by huge, panoramic windows. We want to achieve an intense visual experience by relating the work to the space it is in, to other works in its vicinity, and to the outside world.

It will certainly take you several visits to figure out the building. At any point, it is difficult to know where you are precisely. The building keeps unfolding, keeps surprising you. But you can not lose your way.

Ben van Berkel
UNStudio. Mercedes-Benz Museum,
Stuttgart, 2001–2006

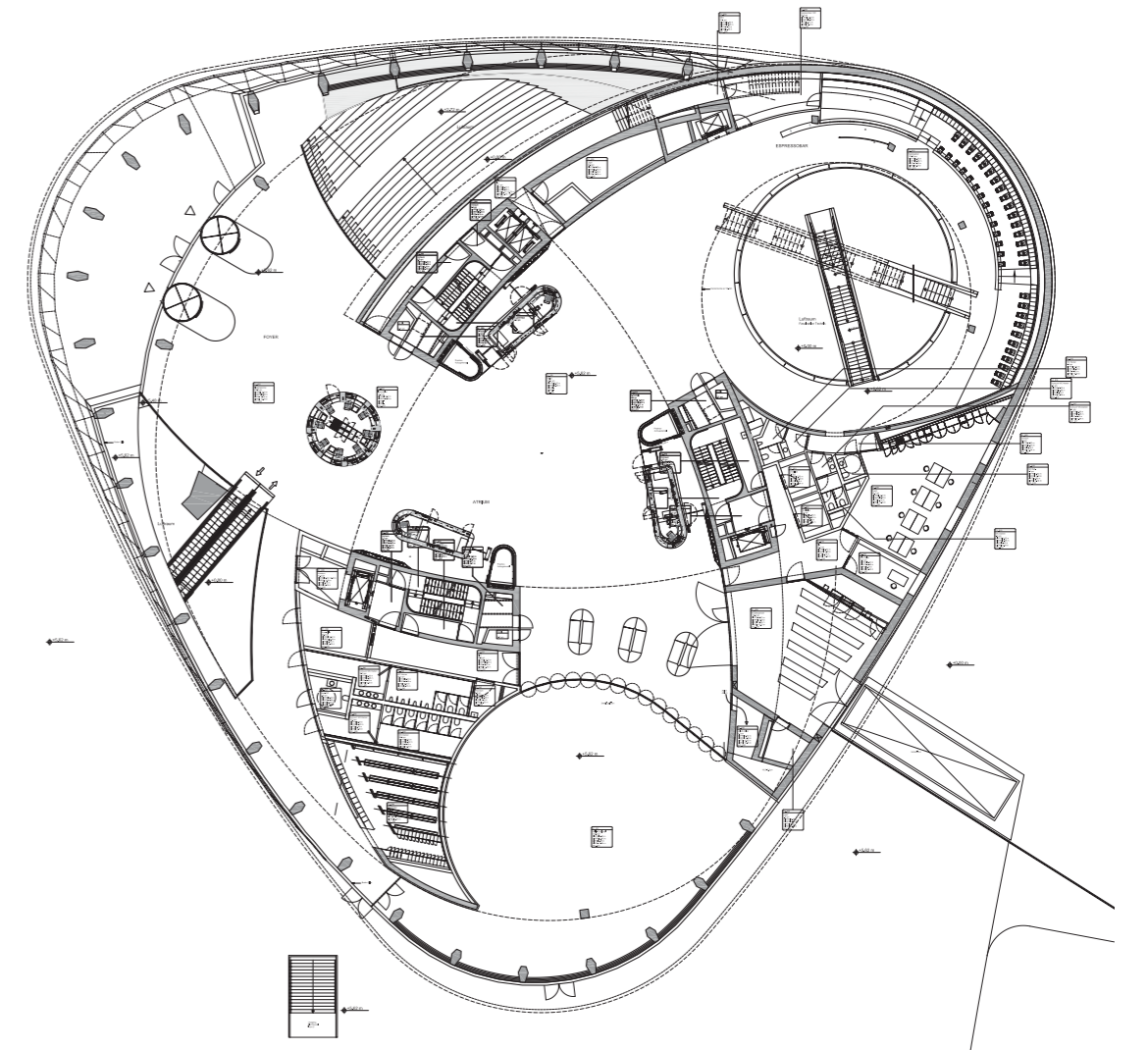
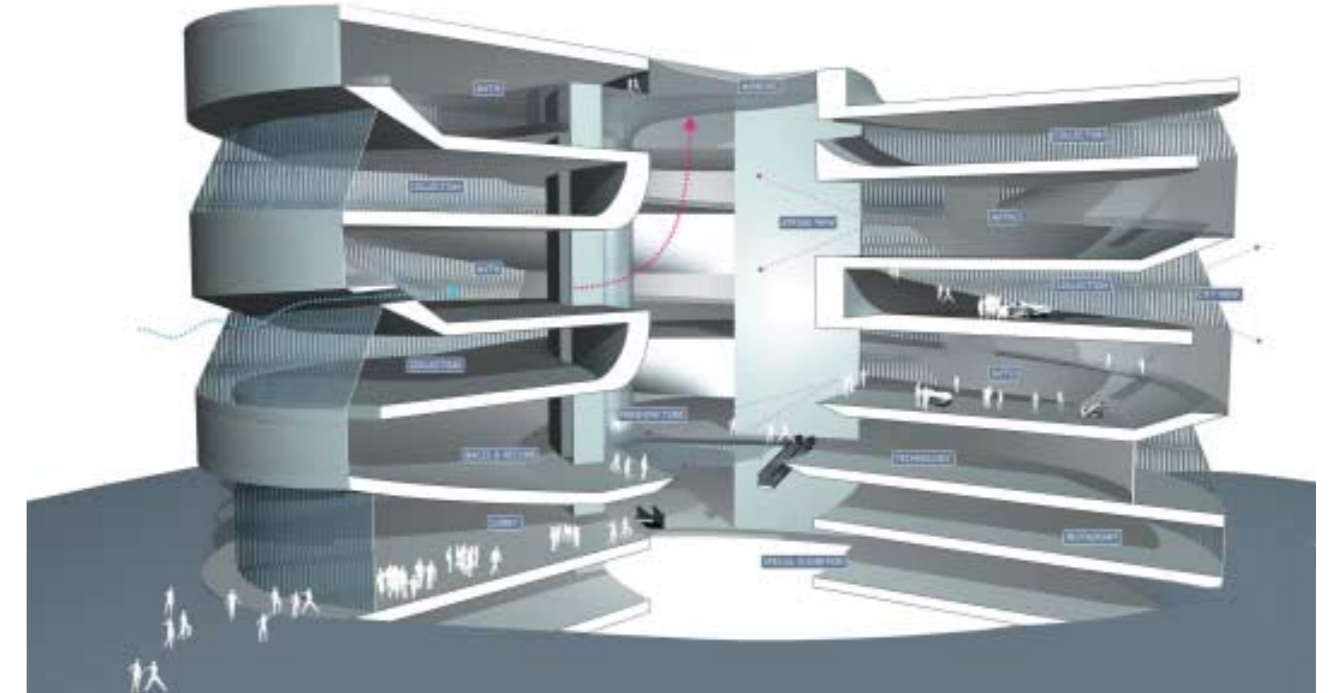
»Das Gebäude dreht und wendet sich und umgibt einen wie eine Skulptur – das Mercedes-Benz Museum läßt den Besucher vergessen, daß er sich in einem Museum befindet.«

Dieses Museum ist einer legendären Fahrzeugmarke gewidmet; seine einzigartige Bauform wurde speziell entwickelt, um eine Sammlung zur Schau zu stellen, in der Technik, Abenteuer, Attraktivität und Noblesse vereinigt sind. Das neue Museum bietet Ausstellungsflächen für die alten und neuen Wagen der Mercedes-Benz-Sammlung. Neben den eigentlichen Ausstellungsräumen gibt es einen Museumsshop, ein Restaurant, Büros und eine Sky-Lobby.

Bewegung und Maschinen, die Bewegung herstellen, sind das Kennzeichen des Museums und der Kern seines Inhalts. Die Struktur des Mercedes-Benz Museums ist mit einem Kleeblatt zu vergleichen und besteht, geometrisch gesehen, aus drei einander überschneidenden Kreisen, deren Zentrum herausgeschnitten ist, um ein dreieckiges Atrium zu bilden. Aus diesem Kern ragen halbkreisförmige Flächen, die abwechselnd ein oder zwei Stockwerke hoch sind. Die Besucher werden von oben nach unten durch das Museum geführt. Vom Ausgangspunkt im 8. Stockwerk, kann der Besucher sich für eine von zwei spiralförmig nach unten führende Rampen entscheiden; die eine verbindet die »Mythos-Räume« miteinander, während die zweite durch die Pkw- und Lkw-Kollektion führt. Die beiden Wege kreuzen sich ständig, so daß der Besucher immer wieder die Route wechseln kann. In ihrer Struktur gleichen sie den miteinander verflochtenen Strängen eines DNA-Moleküls. Die Besucher folgen, wenn sie von oben nach unten durch die chronologisch angeordneten Ausstellungsräume gehen, der äußeren Linie des Gebäudes, wie in einer Zeitmaschine. Aus der Linie wird eine Wand, dann eine Decke und ein Raum; der Unterschied zwischen Linie, Fläche und Raum wird verwischt.

Die »Mythos-Räume« sind geschützt und künstlich beleuchtet wie Theaterräume. Die Räume für die Sammlungsobjekte sind offen und von riesigen Panoramafenstern umgeben, die für Tageslicht sorgen. Wir möchten eine intensive visuelle Erfahrung erzielen, indem wir das Werk zum Raum, in dem es sich befindet, zu anderen Werken und zur Außenwelt in Beziehung setzen.

Man muß das Museum vielleicht mehrmals besuchen, um das Gebäude wirklich zu ergreifen. Es ist an jeder beliebigen Stelle gleichermaßen schwierig zu bestimmen, wo man sich befindet. Das Gebäude entfaltet sich immer aufs neue und überrascht einen immer wieder. Verirren kann man sich darin aber nicht.



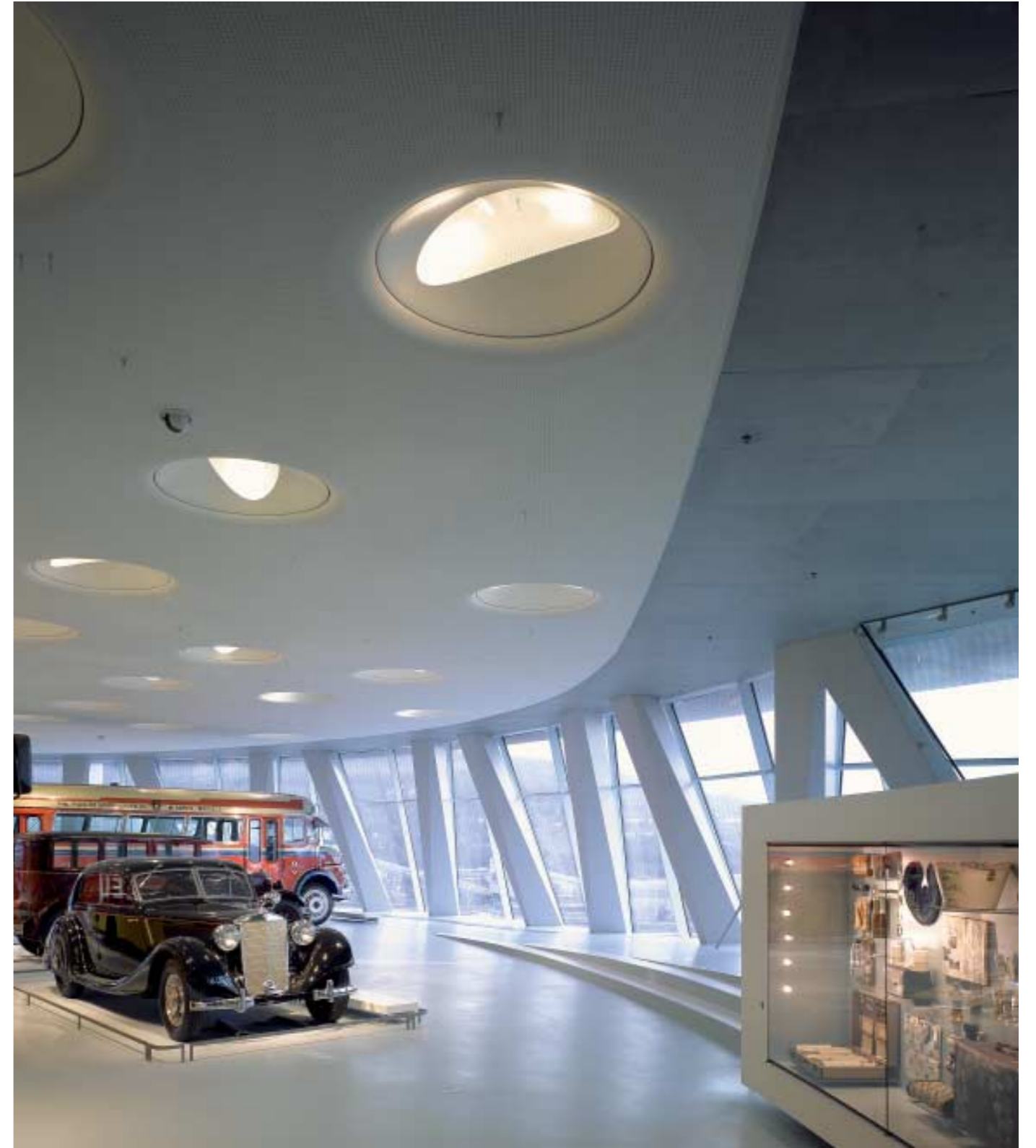
1. Ben van Berkel.
2. Perspektivischer Schnitt.
3. Grundriß (Eingangsebene).

1. Ben van Berkel.
2. Perspective section.
3. Floor plan (entrance level).



3, 5. Außenansichten.
6. Innenansicht.

3, 5. Exterior views.
6. Interior view.



Odile Decq
Odile Decq, Benoit Cornette. Museum
Sammlung Liaunig, Neuhaus, Austria,
2003, competition project

»First I felt we have done a truly beautiful project – it has been chosen and loved. My favourite project which will be built. But later on it has been thrown over – a favourite project which will never be built!«

Our museum reinterprets the dual idea, apparently in contradiction, of the contextual inscription and the immaterial escaping, of natural and artificial, heavy and light, shadow and light.

The envelope of the museum finds its origin in the slope of the site, its pleats and drapes in softly sinuous tension. In between the site and the museum there is no one before the other. Their interaction defines the exhibition promenade.

Lifted up and opened, the slope curves have been reinterpreted in a volume. Compressed, twisted and redeveloped they are reconstituting the idea of a belvedere looking toward the valley, the village and the castle. Forward, the lines are softly going down in the park which is in continuity to increase the impression of a museum as a landscape.

On the façade the lines become waves, then, the envelope becomes an in-between: outside and inside, enclosed and opened, a building and a landscape, art and nature. The walk through the whole building becomes a sequential discovery, becomes an event. In architecture the section reveals the non-visible. It is a specific point of view. In the museum the section is shown through the translation from horizontal to vertical, from inside to outside, from the main hall to the contour lines.

In the same way that roads in the country go in different directions, the walk to reach the entrance, the foyer itself, the ramps, the exhibition rooms are never centered. The perspectives are tangential and allow changing and sequential points of view.

The exhibition rooms for the permanent collection as well as for the temporary exhibition are diverse, large and small, with natural light and views to the landscape, the mountains and the village beyond; some are dark to ensure specific lighting or video projections.

There is a path all around the site. Three belvederes on it are looking to the Drau below. The artist residence, at the extremity of the park, is a »house in the trees« above the Drau. Three free-standing black cubes spread in the park are developed for individual artists.

Odile Decq
Odile Decq, Benoit Cornette. Museum
Sammlung Liaunig, Neuhaus, Österreich,
2003, Wettbewerbsprojekt

»Zuerst meinte ich, daß wir einen wirklich schönen Entwurf gemacht hatten – er wurde ausgewählt und geschätzt, aber später verworfen – ein Lieblingsprojekt, das nie gebaut werden wird.«

Unser Museum ist eine Neuinterpretation der dualen Idee, scheinbar ein Gegensatz von kontextueller Einfügung und immaterieller Abkehr, Schwere und Leichtigkeit, Schatten und Licht.

Die Hülle des Museums hat ihren Ursprung im abfallenden Gelände, dessen Faltungen und Krümmungen unter sanft geschwungener Spannung stehen. Bauplatz und Museumsbau sind gleichberechtigt. Diese Interaktion bestimmt auch den Rundgang durch die Ausstellungen.

Die Kurven des Geländes wurden in ein erhöhtes und offenes Volumen umgesetzt. Gedrückt, gedreht und neu geformt, bilden sie die Neuinterpretation der Idee eines Belvederes mit Ausblick zum Tal, zum Dorf und zur Burg. Davor fallen die Linien sanft ab zum Park, der in Fortsetzung dessen den Eindruck eines Museums als Landschaft verstärkt.

An der Fassade werden die Linien zu Wellen, die Hülle wird dann zu einem Zwischenbereich von außen und innen, umschlossen und offen, Gebäude und Landschaft, Kunst und Natur. Der Gang durch das ganze Bauwerk wird zu einer Folge von Entdeckungen, wird zum Event. In der Architektur zeigt der Schnitt das nicht Sichtbare. Er ist eine spezifische Sicht. Beim Museum zeigt der Schnitt die Übertragung der Horizontalen in die Vertikale, von innen nach außen, von der großen Halle zu den Höhenlinien.

Ebenso wie die Straßen in der Landschaft in verschiedene Richtungen führen, sind der Weg zum Eingang, das Foyer selbst, die Rampe und die Ausstellungsräume nicht zentral ausgerichtet. Die Perspektiven sind tangential und ermöglichen eine Aufeinanderfolge der Standpunkte.

Die Räume für die ständige Sammlung und für Wechselausstellungen sind unterschiedlich, groß oder klein, mit natürlicher Belichtung und Ausblick zur Landschaft, ins Gebirge und auf das Dorf; einige sind dunkel, um spezielle Beleuchtung oder Videovorführungen möglich zu machen.

Ein Weg führt um das ganze Gelände. An ihm liegen drei Belvederes mit Blick zur weiter unten liegenden Drau. Die Künstlerresidenz am äußersten Ende des Parkes ist ein »Haus in den Bäumen« über dem Fluß. Drei frei stehende, im Park verstreute schwarze Kuben wurden für einzelne Künstler errichtet.

1. Odile Decq.
 2–4. Grundrisse (Erdgeschoß, 1. Obergeschoß) und Schnitt.

1. Odile Decq.
 2–4. Floor plans (ground floor, 1st floor) und section.

S. 50/51
 5, 6. Außenansichten.

p. 50/51
 5, 6. Exterior views.

